

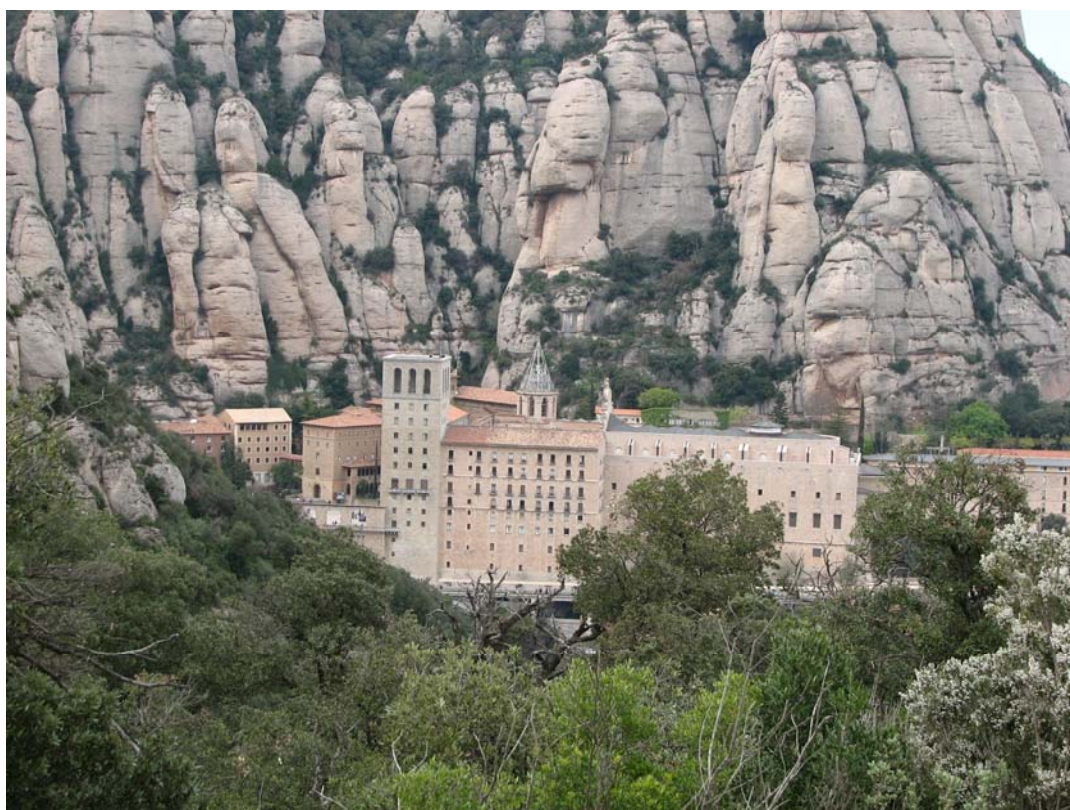


Generalitat de Catalunya
**Departament de Cultura
i Mitjans de Comunicació**
Servei Territorial a Barcelona

INVENTARI DEL PATRIMONI CULTURAL DEL PARC NATURAL DE LA MUNTANYA DE MONTSERRAT

Patrimoni immoble I

Patrimoni arqueològic



Josep M. Solias, Juana María Huélamo, Susana Laudo

Volum 1

PATRIMONI IMMOBLE	Sumari vol. 1	2
Collbató		3
Nom/s: COVA DE LES ARNES		4
Nom/s: COVES DEL SALNITRE		9
Nom/s: COVA FREDA		14
Nom/s: COVA GRAN		18
Nom/s: LES SOLEIES		21
Nom/s: ELS GRAUS		25
Nom/s: ANTIGA ERMITA DE SANT JOAN		27
Nom/s: ERMITA DE SANT ONOFRE		32
Nom/s: SANTA COVA		35
Nom/s: ERMITA DE SANTA MAGDALENA		37
Nom/s: SANT JAUME		40
Nom/s: SANTA CATERINA		43
Nom/s: LES SOLEIES 2		46

Collbató

Dades del jaciment: 014

Nom/s: **COVA DE LES ARNES**

Municipi: Collbató

Comarca: Baix Llobregat

Coordenades UTM: 402375 / 4603415

Accés: Difícil

Context: Terreny erm

Situada al lloc de la Codolosa i condicionada per a tenir-hi ruscos

Tipus:

Cronologia: -90000 -33000 Paleolític Mig

-90000 -50000 Paleolític Mig

-650 -50 Ferro - Ibèric

-90000 -50000 Paleolític Mig

-90000 -33000 Paleolític Mig

-650 -50 Ferro - Ibèric

-650 -50 Ferro - Ibèric

-650 -50 Ferro - Ibèric

Descripció:

Cova natural d'habitació sense estructures. Per accedir a la cova des del nucli antic de Collbató cal agafar el carrer de Pau Beltran i el primer carrer a mà dreta és el Camí de la Drecera, conegut com el Camí de la Drecera de Fra Garí. Aquí, cal deixar el cotxe i seguir a peu pel GR-172/5/6 i per una altra ruta senyalitzada en colors blanc i groc. Cal anar pujant fins a trobar un morrot de la serralada que cal vorejar per 1a dreta, és a dir, per La Codolosa, deixant a l'esquerra el lloc conegut com Els Graus.

Actualment aquesta zona és ocupada per terrasses abandonades i la presència de flora arbustiva dificulta l'accés al lloc. L'accés, s'efectuava per un corriol que pujava fins a la cova, vorejant tot el morrot i quedant la cova de Les Arnes a mà esquerra, on actualment s'hi veu un mur de tanca a l'entrada. Aquesta cova està orientada a l'est, des d'on es veu la Cova Gran. Durant la revisió de la Carta Arqueològica del Baix Llobregat duta a terme l'any 2004 es va constatar la reutilització de la cova com a un recinte actualment abandonat d'època indeterminada, segurament relacionada amb l'antiga explotació de les terrasses. S'hi havia construït un mur de tancament amb una porta d'accés i un seguit de canalitzacions fetes amb teules, per a la conducció de l'aigua procedent de les filtracions de la roca que van a parar en un pou excavat a la roca.

Es desconeixen les característiques d'utilització de la cova. A les vitrines del Museu de Montserrat es conserven útils procedents d'aquesta cova.

S'han trobat diversos bifaços i material que cal datar dins el Paleolític Mig (Taiacià – Protomusterià); segons la publicació de M. J. Villalba; et al. (1989).

Segons interpretacions del Sr. Antoni Mañé (1989), la Cova de Les Arnes aportà materials d'època ibèrica i republicana, com a restes d'un possible habitatge. S'hi recolliren fragments de dues àmfores ibèriques, una amb un grafit ibèric, i la meitat d'un morter.

Notes:

Autor: Susana Laudo - KuanUm

Possiblement a causa de l'explotació de les terrasses, aquesta cova es va condicionar per a la recaptació d'aigua en època moderna.

Aquesta cova, també anomenada de l'Ermità (ocasionalment s'hi havia fet vida eremítica), rep el nom del seu ús tradicional com espai dedicat a l'apicultura.

La cova forma part d'un conjunt de cavitats, la cova Freda, la cova Gran i la cova del Salnitre.

Just a l'entrada de la cova hi ha un portal. Tot i estar cobert de vegetació, el seu estat de conservació és força bo. Dintre hi ha una cisterna que recull l'aigua pluvial.

Pàg. Web:

[http://images.google.es/imgres?imgurl=http://www.meteored.com/fo
tosusuarios/meteocoll/arnes%2520008.jpg&imgrefurl=http://meteoc
ollbato.blogspot.com/2006_02_01_meteocollbato_archive.html&h=8
00&w=600&sz=257&hl=ca&start=3&tbnid=owhKziul-
Xg4GM:&tbnh=143&tbnw=107&prev=/images%3Fq%3Dcova%2B
de%2Bles%2Barnes%26svnum%3D10%26hl%3Dca%26lr%3D%26
sa%3DG](http://images.google.es/imgres?imgurl=http://www.meteored.com/fo
tosusuarios/meteocoll/arnes%2520008.jpg&imgrefurl=http://meteoc
ollbato.blogspot.com/2006_02_01_meteocollbato_archive.html&h=8
00&w=600&sz=257&hl=ca&start=3&tbnid=owhKziul-
Xg4GM:&tbnh=143&tbnw=107&prev=/images%3Fq%3Dcova%2B
de%2Bles%2Barnes%26svnum%3D10%26hl%3Dca%26lr%3D%26
sa%3DG)

Bibliografia:

VILLALBA, M. J.; BLASCO, A. i EDO, M (1989): La prehistòria al Baix Llobregat. Estat de la qüestió, I Jornades Arqueològiques del Baix Llobregat, Menendez, X., Molist, N., Solias, J. M., O, Castelldefels.

Número de l'element: 014

Nom de l'element: COVA DE LES ARNES







Cisterna i sistema d'aprovisionament d'aigües



Dades del jaciment: 015

Nom/s: **COVES DEL SALNITRE**

Municipi: Collbató

Comarca: Baix Llobregat

Coordenades UTM: 402961 / 4603294

Accés: Fàcil

Context: Terreny erm

A la base de la muntanya de Montserrat.

Tipus: Cova natural d'habitació sense estructures

Cova natural d'enterrament

Cronologia: -5500 -4000 Neolític Antic Cardial

-900 -650 Bronze Final III

1230 1492 Medieval Baixa Edat Mitjana

-900 -650 Bronze Final III

-5500 -4000 Neolític Antic Cardial

1453 1789 Modern

1230 1492 Medieval Baixa Edat Mitjana

1453 1789 Modern

Descripció:

Per accedir a les Coves del Salnitre cal agafar la carretera de Collbató B-112, tant des de l'entrada del municipi com des del nucli antic. L'accés és fàcil ja que està condicionada per a ser visitable. Cal deixar el cotxe a l'aparcament i pujar les escales fins arribar a l'entrada de la cova, que està orientada al sud. Actualment, la cova està protegida amb una porta.

En la muntanya de Montserrat, en el terme de Collbató, a uns 500 m i 600 m d'altitud sobre el nivell del mar; i en la zona de contacte de les margues nummulítiques que formen la base de la muntanya, amb els bancs de conglomerat de l'Oligocè s'hi han format infinitat de coves. La més coneguda és la cova del Salnitre, tant per la seva gran extensió com per l'abundància d'atractius turístics. Es troba al llistat de les coves de més llarg recorregut a Catalunya.

Cova natural d'habitació, sense estructures conservades i, també, cova natural d'enterraments, tipus inhumació. En realitzar els treballs per fer la cava accessible al turisme, es va buidar el talús de terra que des de la boca antiga baixava a l'interior, que era on es trobaven dipositats els materials arqueològics, els quals foren llançats al precipici exterior. Encara es poden recollir fragments ceràmics al peu de la paret del cingle. A l'interior les troballes s'han reduït a fragments ceràmics recollits enmig dels blocs caiguts del sostre de la gran cambra de l'entrada.

Les coves formen concavitats, naus i passadissos. Està situada a un quilòmetre del poble de Collbató, al peu del massís. És, amb el seu recorregut total de 530 m, la segona del Principat de Catalunya en

importància topogràfica.

No hi pot haver dubte que, de totes les coves de Montserrat, aquesta devia ser la més habitada ja que és la que té millors condicions. De tota manera, les rutes interiors que s'hi van fer per tal de ser visitada amb finalitats turístiques, la van malmetre considerablement. Tot i així, en els llocs on s'hi van fer cales d'investigació arqueològica, s'hi localitzaren materials: inhumacions i restes ceràmiques similars a les de les coves Gran i Freda: Els materials es poden datar tipològicament des del Neolític Cardial al Bronze Final. En època medieval té importància l'explotació del salnitre, element bàsic per a la fabricació de la pólvora.

Foren refugi del guerriller Mansuet durant la Guerra del Francès. De totes les històries que tenen com a protagonistes fra Garí i el dimoni, se n'ha fet ressò tant la paremiologia popular com la literatura culta i ha donat com a resultat literari un profund lligam entre la demonologia i la muntanya de Montserrat. Explica que d'aquestes coves partí el dimoni per instal·lar-se a les roques orientals de la serra de la Tebaida.

Les coves van atreure visitants il·lustres com Alexandre de Laborde, Miquel Utrillo, Santiago Rusiñol, Ramon Casas i Mossèn Cinto Verdager.

Les excavacions arqueològiques es van fer al 1922. El material es pot veure al Museu arqueològic del Monestir de Montserrat.

Des del mes de maig de l'any 2004, a conseqüència de la il·luminació artificial dins de la cova, aquesta està patint la coneguda malaltia verda a la roca. La presència d'una important colònia de rat-penats que habitava la cova en diversos punts està documentada per molts testimonis, com ara la visita de Víctor Balaguer, l'any 1852.

Notes:

Autor: Susana Laudo - KuanUm

Pàg. Web:

<http://www.ecgracia.com/Cavitats/CAT-llargues.htm>

http://www2.ub.edu/comunicacions/revista_launiversitat/revista_28/

[Revista_28/recerca_6.htm](http://www2.ub.edu/comunicacions/revista_launiversitat/revista_28/recerca_6.htm)

Bibliografia:

(0): Les coves del Salnitre, Muntanya, Centre Excursionista Gracia, 864, pp. 24/31.

(1986): Les Coves del Salnitre o de Collbató, contrada d'interès cultural, Butlletí dels mestres, 210.

BRUGUERA, M. M. i DUCRÒS, J (1997): Montserrat. Rutes Literàries, 0, Barcelona.

CAMPS, G. (1981): El Neolític a Montserrat, El Neolític a Catalunya. Taula Rodona de Montserrat, 0, Montserrat.

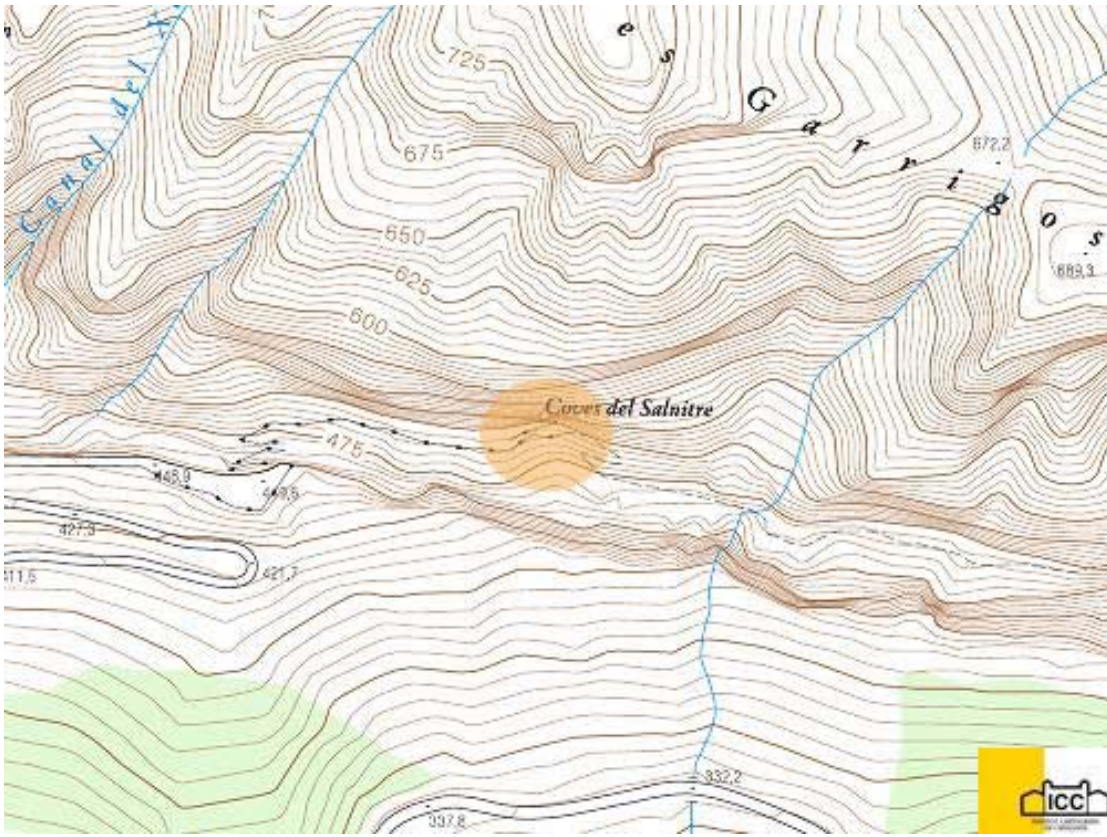
COLOMINAS, J. i ESPONA, B. (1925): Prehistòria de Montserrat, Analecta Sacra Montserratensia, 6, Montserrat.

SOLIAS ARIS, J. M. (1982): El poblament del curs inferior del Llobregat en època romana, Universitat de Barcelona, 0, Barcelona.

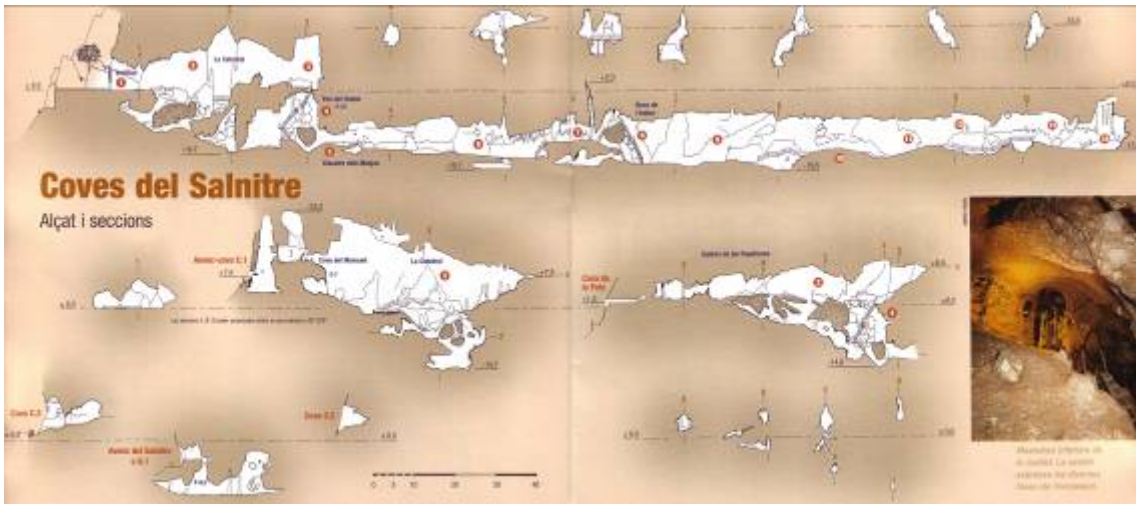
SOLIAS ARIS, J. M. (1990): El poblament ibèric i romà del curs inferior del Llobregat, Universitat de Barcelona, 0, Barcelona.

Número de l'element: 015

Nom de l'element: COVES DEL SALNITRE







Dades del jaciment: 017

Nom/s: **COVA FREDA**

Municipi: Collbató

Comarca: Baix Llobregat

Coordenades UTM: 402735 / 4603305

Accés: Díficil

Context: Terreny erm

Cova situada en el serrat de les Garrigoses.

Tipus: Cova natural d'habitació sense estructures

Cova natural d'enterrament Inhumació col·lectiu

Cova natural d'enterrament Incineració col·lectiu

Cronologia: -5500 -4000 Neolític Antic Cardial

-218 -50 Romà República

Descripció: Cova natural d'habitació i sense estructures conservades. Cava natural d'enterrament incineració col·lectiu. Cova natural d'enterraments, tipus inhumació. S'hi han descobert nombroses sepultures, la qual cosa fa pensar que era la necròpolis de la comunitat que vivia en aquell indret. S'hi han trobat fragments de terrissa, concretament d'urnes sepulcral, així com varis esquelets humans complets, que es conserven al Museu Monestir de Montserrat.

Per accedir a la Cova Freda cal agafar la carretera de Collbató B-112; tant des de l'entrada del municipi com des del nucli antic. Un cop deixat el cotxe a l'aparcament cal pujar les escales i en el tercer revolt, a mà esquerra; hi ha un petit corriol, on a 80 m se situa l'entrada a la Cova Freda. La cova està orientada al sud-oest i protegida per una porta de ferro.

En la muntanya de Montserrat, en el terme de Collbató; a uns 500 m d'altitud sobre el nivell del mar, i en la zona de contacte de les margues nummulítiques que formen la base de la muntanya, amb els bancs de conglomerat de l'Oligocè, es troba, entre d'altres, la que és anomenada Cova Freda.

A l'interior grans blocs de pedra barren gairebé el pas i deixen només un espai d'un metre d'amplada per 70 cm d'alçada. Està dividida en tres grans cambres, molt irregulars i amb diferents nivells, que es comuniquen entre elles per mitjà d'estrets

corredors. Entre l'entrada i la primera cambra i abans d'arribar a la segona cambra, hi ha dues de més petites, secundàries. Té uns 50 m de fons amb una amplada mitjana de 10 m, i l'alçada oscil·la entre 1 i 10 m. És una cavitat molt humida i freda i no hi entra gens la llum de fora; impossible gairebé per viure-hi, cosa que permet pensar que només fou utilitzada amb finalitat sepulcral.

El sediment, format per pedres despreses del sostre i del terra, era

molt desigual. En algunes zones arribava a 2,5 m de potència.
Hi foren trobats diversitat de materials arqueològics: abundància d'inhumacions humanes.
Destral polides, ganivets de sílex, una dena de collaret d'alabastre, una peça circular de pedra de pòfir.
Punxons, espàtules i un ullal de senglar, treballat.
Ceràmica llisa corresponent a més de cinc-cents vasos.
Ceràmica decorada amb relleus.
Ceràmica amb decoració de Cardium.
Ceràmica hallstàtica acanalada.
Fauna: senglar, cabra; pectuncles, Cipraea, dollium.
Actualment es troben en superfície un seguit de fragments ceràmics d'època ibèrica en la vertical que puja cap a la cova, segurament

Notes:

Autor: Susana Laudo - KuanUm
Segons interpretacions del Sr. Antoni Mañé (1989), la Cova Freda era la necròpolis de la comunitat neolítica que vivia en aquell indret; i continuà essent-ho fins a èpoques posteriors; fins i tot va rebre sepultures d'època romano-republicana.

Bibliografia:

CAMPS, G. (1981): El Neolític a Montserrat, El Neolític a Catalunya. Taula Rodona de Montserrat, 0, Montserrat.
COLOMINAS, J. i ESPONA, B. (1925): Prehistòria de Montserrat, Analecta Sacra Montserratensia, 6, Montserrat.
MAÑÉ I SABAT, A (1989): Els pobladors prehistòrics de Montserrat i les seves rodalies, Federació Catalana d- Excursionisme, 0, Barcelona.
PINTA, J (1984): Addenda al repertori de cavitats d'interès arqueològic de la província de Barcelona. Font-rubí, Exploracions, Espeleo-Club de Gràcia, 8, Barcelona.

Número de l'element: 017

Nom de l'element: COVA FREDA





Dades del jaciment: 018

Nom/s: **COVA GRAN**

Municipi: Collbató

Comarca: Baix Llobregat

Coordenades UTM: 402615 / 4603415

Accés: Díficil

Context: Terreny erm

Cova delimitada a l'oest pel Torrent de la Font-Seca.

Tipus: Cova natural d'habitació sense estructures

Cronologia:
-90000 -33000 Paleolític Mig
-15000 -9000 Paleolític Superior
-5500 -4000 Neolític Antic Cardial
-1500 -1200 Bronze Mig
-650 -50 Ferro-Ibèric

Descripció: Per accedir a la Cova Gran cal agafar la carretera de Collbató B-112, tant des de l'entrada del municipi com des del nucli antic, en direcció al camí de les Coves del Salnitre i, un cop a l'ermita de La Salut, el punt d'informació del Parc i una zona de pícnic, cal deixar el cotxe i pujar a peu. Cal agafar un corriol deixat pel Torrent de Font-Seca uns 120 m, situant-se la cova en el promontori de mà dreta.

A la muntanya de Montserrat, al terme de Collbató, a uns 500 m d'altitud sobre el nivell del mar, i en la zona de contacte de les margues nummulítiques que formen la base de la muntanya; amb els bancs de conglomerat de l'Oligocè, es troba, entre d'altres, la que és anomenada Cova Gran.

Està situada al peu del penya-segat que es coneix pel nom de La Codolosa, entre el Torrent de la Salut i el Torrent del Xacó, enfront mateix de l'ermita de la Salut.

L'entrada de la cova està orientada a l'est, essent visible des d'aquí la Cova de Les Arnes. Té forma triangular i espaiosa i s'obre dins dels conglomerats que donen fisonomia a la muntanya. És una sola cambra de grans proporcions (27 m de llarg i amb una amplada que varia entre 4 i 8 m; l'alçada oscil·la entre 3,5 i 6,5 m). No té

Notes: Autor: Susana Laudo - KuanUm

Bibliografia: CAMPS, G. (1981): El Neolític a Montserrat, El Neolític a Catalunya. Taula Rodona de Montserrat, 0, Montserrat.

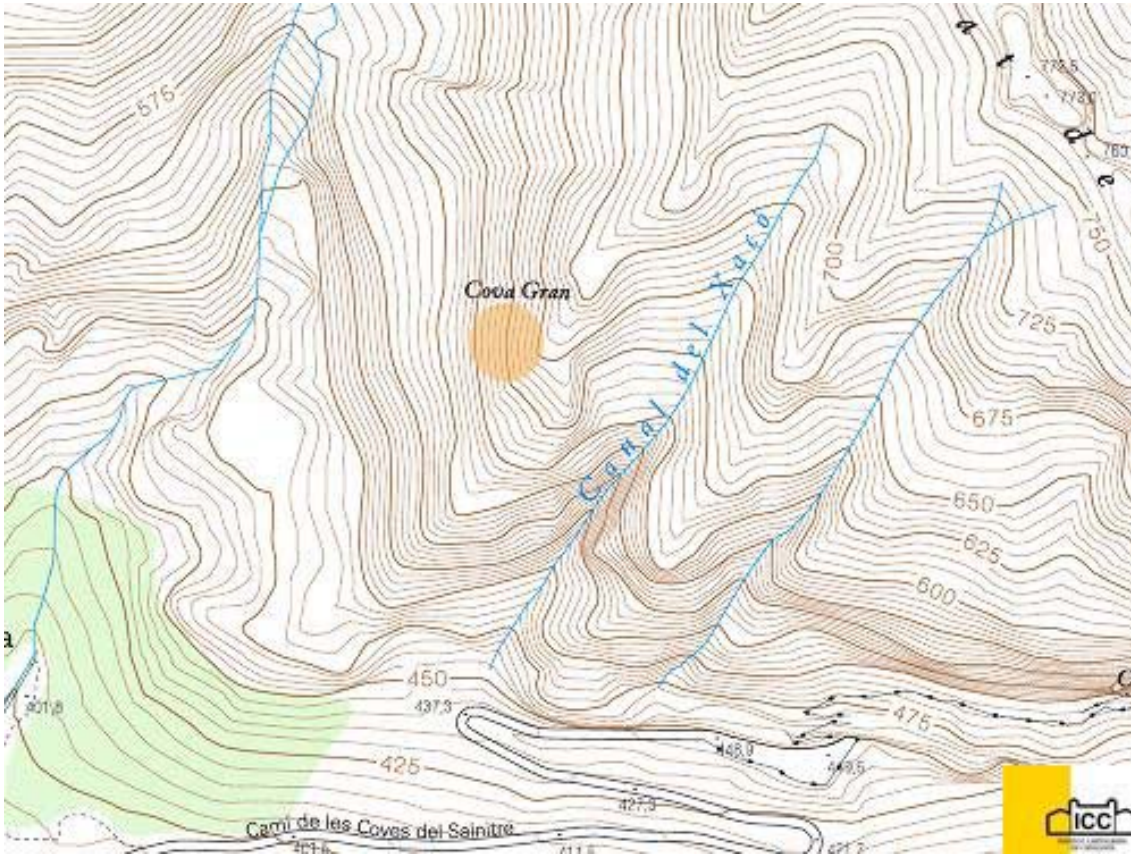
COLOMINAS, J. i ESPONA, B. (1925): Prehistòria de Montserrat, Analecta Sacra Montserratensia, 6, Montserrat.

MAÑÉ I SABAT, A (1989): Els pobladors prehistòrics de Montserrat i les seves rodalies, Federació Catalana d' Excursionisme, 0, Barcelona.

PINTA, J (1984): Addenda al repertori de cavitats d'interès arqueològic de la província de Barcelona. Font-rubí, Exploracions, Espeleo-Club de Gràcia, 8, Barcelona.

Número de l'element: 018

Nom de l'element: COVA GRAN





Dades del jaciment: 019

Nom/s: **LES SOLEIES**

Municipi: Collbató

Comarca: Baix Llobregat

Coordenades UTM: 402943 / 4603198

Accés: Díficil

Context: Terreny erm

Situat en el vessant sud-est de la muntanya de Montserrat.

Tipus: Lloc d'habitació amb estructures peribles fons de cabana

Lloc d'habitació amb estructures peribles poblat

Cronologia: -1800 -650 Bronze

-1800 -650 Bronze

-200 -50 Ferro-Ibèric Final

-1800 -650 Bronze

-1800 -650 Bronze

-200 -50 Ferro-Ibèric Final

-200 -50 Ferro-Ibèric Final

-200 -50 Ferro-Ibèric Final

Descripció: L'accés es realitza per la carretera que porta a les coves del Salnitre i Freda. Gairebé en la vertical d'aquesta carretera és on està localitzat el possible jaciment.

No és fins l'any 1956 que comencen els primers intents per localitzar el poblat i és el Sr. Rafael Subirana Ollé qui porta a terme la primera excavació d'una trinxera propera a la paret de muntanya; però en cap moment es va constatar la presència d'estructures. Els treballs d'investigació quedaren deturats fins l'any 1972, quan un afeccionat local, sense permís, va iniciar l'excavació d'una cala, de 4x2 m de costat assolint una profunditat de 70 cm, situada a uns 20 m per sota de la Cova Freda. Aleshores tampoc no van aparèixer estructures. Malgrat la inexistència de restes constructives; la gran acumulació de material ceràmic (àmfora ibèrica, itàlica i dolium) ha d'explicar-se forçosament per l'existència d'un hàbitat proper.

La cronologia proposada pel jaciment abraça des de la segona meitat del segle II aC. fins a la primera meitat del segle I aC.

D'altra banda, a l'extrem oriental del poblat ibèric es van descobrir les restes d'una cabana de l'Edat del Bronze. Per construir aquest habitacle s'aprofità el veïnatge d'un gran bloc de conglomerat després de la muntanya en el que es subjectà una coberta i unes parets de brancatge i de fang. Com que les troballes apareixen al peu de la roca sense cap protecció de mur, s'ha refusat la idea d'una construcció amb materials petris. Les restes arqueològiques que es recolliren es limitaven a: la pedra base d'un molí barquiforme aplanat i a fragments de ceràmica llisa i de tosca factura, sense decoració.

Notes:

Autor: Susana Laudo - KuanUm

La primera notícia del jaciment la dóna J. Colominas i Roca (1925).

L'any 1945 a la "Carta Arqueològica de España" s'esmenta l'existència d'un poblat ibèric.

Bibliografia:

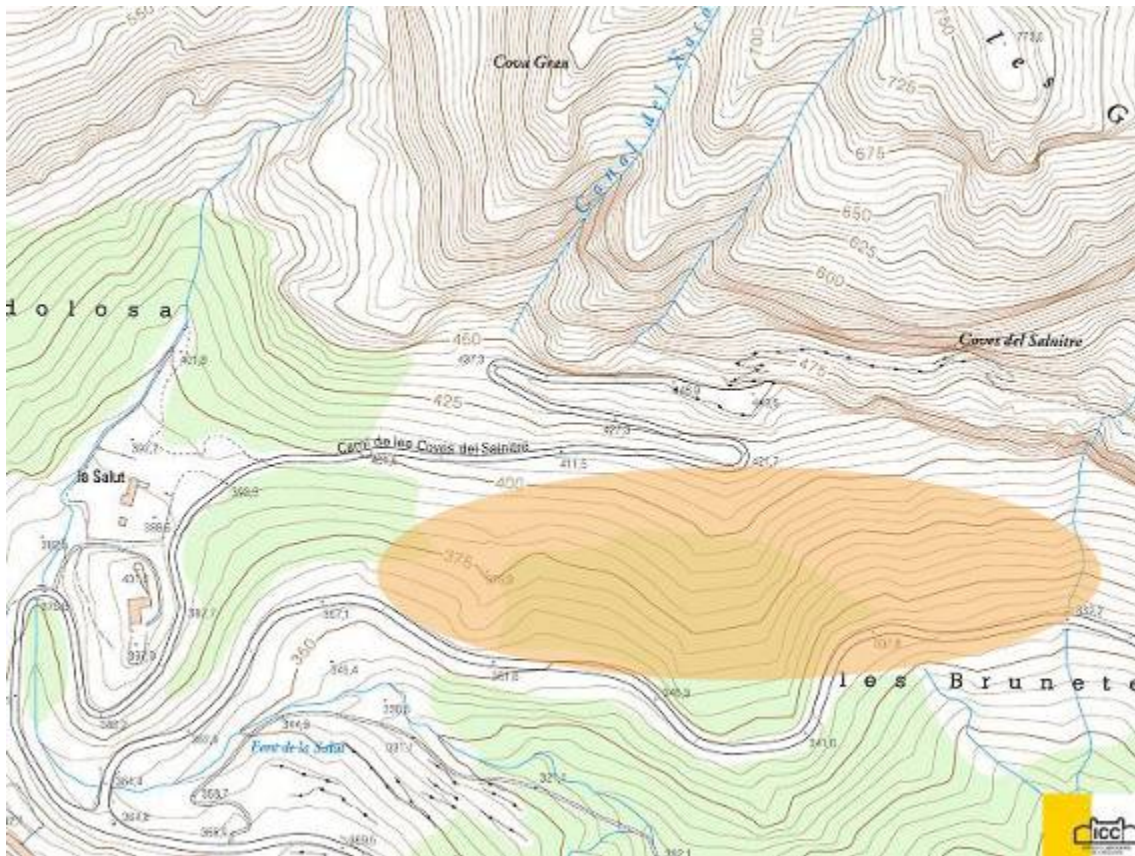
ALMAGRO, M.; SERRA, J. de C. i COLOMINAS, J (1945): Carta Arqueològica de España: Barcelona, Ministerio de Educación Nacional, 0, Madrid.

SOLIAS ARIS, J. M. (1982): El poblament del curs inferior del Llobregat en època romana, Universitat de Barcelona, 0, Barcelona.

SOLIAS ARIS, J. M. (1990): El poblament ibèric I rom[ja del curs inferior del Llobregat, Universitat de Barcelona, 0, Barcelona.

Número de l'element: 019

Nom de l'element: SOLEIES

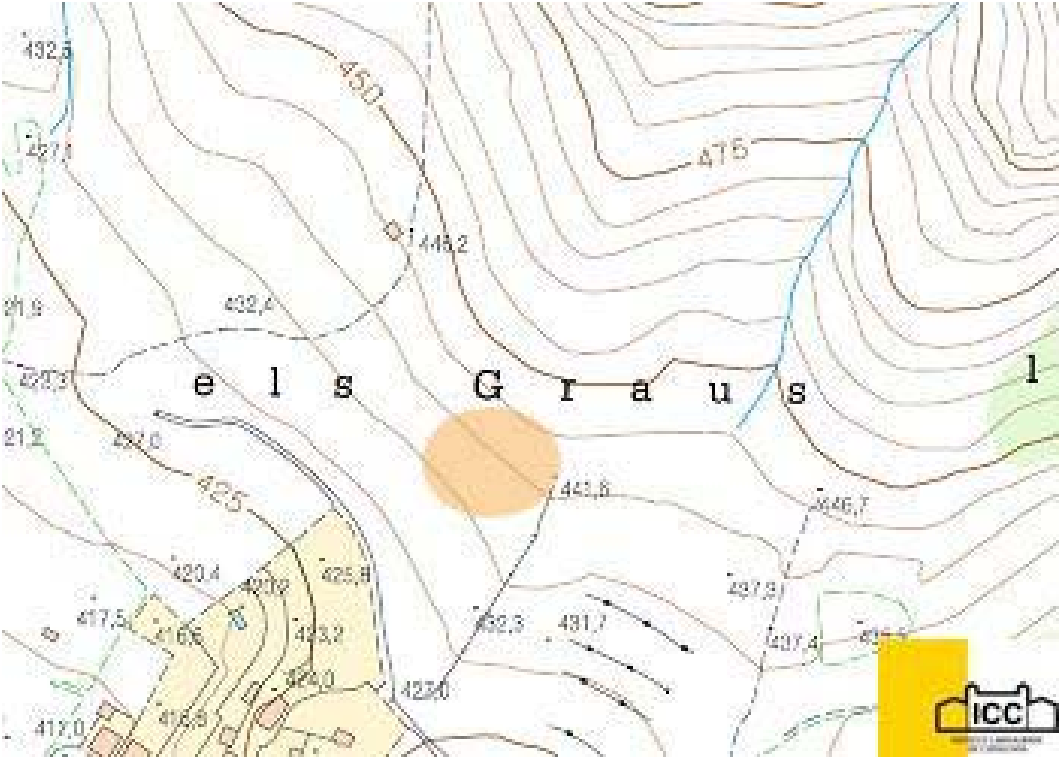




Dades del jaciment:	029
Nom/s:	ELS GRAUS
Municipi:	Collbató
Comarca:	Baix Llobregat
Coordenades UTM:	402100 / 4603320
Accés:	Difícil
Context:	Terreny erm Situat al nord-oest del nucli antic de Collbató i al nord del Pujolet.
Tipus:	Lloc de centre de reproducció i explotació taller de sílex
Cronologia:	-3000000 -120000 Paleolític Inferior -3000000 -120000 Paleolític Inferior
Descripció:	Per accedir als Graus des del nucli antic de Collbató cal agafar el carrer de Pau Beltran i el primer carrer a mà dreta és el Camí de la Drecera de Fra Garí. En aquest lloc cal deixar el cotxe i seguir a peu pel GR-172/5/6 i una altra ruta senyalitzada en colors blanc i groc. Cal anar pujant fins a trobar un morrot de la serralada, cal vorejar-lo per l'esquerra, deixant a la dreta La Codolosa. Aquesta zona es coneix com Els Graus i es desconeix el lloc exacte del possible jaciment. Es tracta d'un possible taller de desbastament de còdols a la zona de Montserrat. Els materials estan exposats al Museu de Montserrat, i es componen d'un pic trièdric i còdols desbastats de cronologia proposada de Paleolític Inferior.
Notes:	Autor: Susana Laudo - KuanUm
Bibliografia:	MAÑÉ I SABAT, A (1989): Els pobladors prehistòrics de Montserrat i les seves rodalies, Federació Catalana d'Excursionisme, 0, Barcelona. VILLALBA, M. J.; BLASCO, A. i EDO, M (1989): La prehistòria al Baix Llobregat. Estat de la qüestió, I Jornades arqueològiques del Baix Llobregat, Menendez, X., Molist, N., Solias, J. M., 0, Castelldefels.

Número de l'element: 029

Nom de l'element: ELS GRAUS



Dades del jaciment: 031

Nom/s: **ANTIGA ERMITA DE SANT JOAN**

Municipi: Collbató

Comarca: Baix Llobregat

Coordenades UTM: 402342 / 4604829

Accés: Díficil

Context: Terreny erm
Es troba dins d'una balma.

Tipus: Edifici religiós
Edifici religiós

Cronologia: 1150 1492 Medieval
1453 1789 Modern

Descripció: Ermita situada molt a prop de on hi havia l'ermita de Sant Onofre, amb la que havia estat comunicada per una passarel·la, a la regió de Santa Magdalena (o Tebes). Una mateixa roca les aixoplugava. Estan com penjades dalt la roca i eren dues petites construccions edificades aprofitant una balma. Les ermites de Sant Joan i de Sant Onofre estaven situades en un indret insòlit i solitari que avui ens admira a l'igual que en segles passats.

Es poden distingir tot un seguit de dependències fetes arrançant i reformant les irregularitats de la balma. Es troben encara zones amb cisternes i en una de les petites balmes encara es pot observar un grafit en forma de creu patada.

Des del turó, sota la capella de Sant Joan i seguint per un estret camí que baixa serpentejant, es troba l'ermita de Santa Caterina.

L'ermita de Sant Joan -el nom de la qual ha donat el topònim a aquesta contrada, fou escollida per alguns abats del monestir de Montserrat per passar-hi els darrers anys de la seva vida. Entre molts altres visitants que hi anaren, sabem que el 10 de juliol de 1599 la visità i hi dinà el rei Felip III.

Els esdeveniments tràgics del començament del s. XIX provocaren la ruïna de les ermites de Montserrat. Entre el 1811 i el 1812 es cremaren i destruïren. El 1823, els ermitans es reintegraren al monestir, però, malgrat llurs supliques no aconseguiren la restauració de les ermites.

Des del turó, sota la capella de Sant Joan i seguint per un estret camí que baixa serpentejant, es troba a prop l'ermita de Santa Caterina, gran part de la qual és la balma d'una gran roca.

Notes: Autor: Susana Laudo - KuanUm

Bibliografia: ALBAREDA, A. M. (1997): Història de Montserrat, Publicacions de L'Abadia de Montserrat., 0, Barcelona.

ALBAREDA, A. M. (1931): Història de Montserrat, Publicacions de l'Abadia de Montserrat, 0, Barcelona.

FORESTAL CATALANA, S.A. (1995): Fitxes de l'Inventari de Patrimoni Cultural del

Pla d'Ús i Gestió del Parc Natural de la Muntanya de Montserrat., Generalitat de Catalunya, 0, Barcelona.

MIR, Jordi I ALBESA, Carles (1999): Montserrat excursions des del Santuari, Publicacions de l'Abadia de Montserrat, 0, Barcelona.

MOLAS I RIFÀ, Jordi (1998): Guia oficial de Montserrat, Publicacions de l'Abadia de Montserrat, 0, Barcelona.

Número de l'element: 031

Nom de l'element: SANT JOAN ANTIGA ERMITA







Dades del jaciment: 032

Nom/s: **ERMITA DE SANT ONOFRE**

Municipi: Collbató

Comarca: Baix Llobregat

Coordenades UTM: 402357 / 4604876

Accés: Difícil

Context: Terreny erm

Es troba dins d'una balma.

Tipus: Edifici religiós

Cronologia: 1453 1789 Modern

1453 1789 Modern

Descripció: Restes d'una ermita construïda en una balma en l'època de l'abat Pere de Burgos a la regió de Santa Magdalena (o Tebes). És la més petita i incòmoda de tota la muntanya. Setanta graons excavats en la roca conduïen a l'ermita. Domina tot el Migjorn i en dies clars es diu que s'albiren les Illes Balears. Es troba a continuació de l'ermita de Sant Joan i es poden distingir diverses estances aprofitant els racons de la gran balma que les aixopluga. A l'extrem que dona a les escales de Jacob es pot veure, encara, una petita cisterna amb aigua transparent. L'abat Cisneros era un enamorat d'aquesta ermita, en la qual es lliurà llargues temporades a la vida d'oració i contemplació. Els esdeveniments tràgics del començament del s. XIX provocaren la ruïna de les ermites de Montserrat. Entre el 1811 i el 1812 es cremaren i destruïren. El 1823, els ermitans es reintegraren al monestir, però, malgrat llurs supliques no aconseguiren la seva restauració.

Notes: Autor: Susana Laudo - KuanUm

Bibliografia: ALBAREDA, A. M. (1997): Història de Montserrat, Publicacions de L'Abadia de Montserrat., 0, Barcelona.

ALBAREDA, A. M. (1931): Història de Montserrat, Publicacions de l'Abadia de Montserrat, 0, Barcelona.

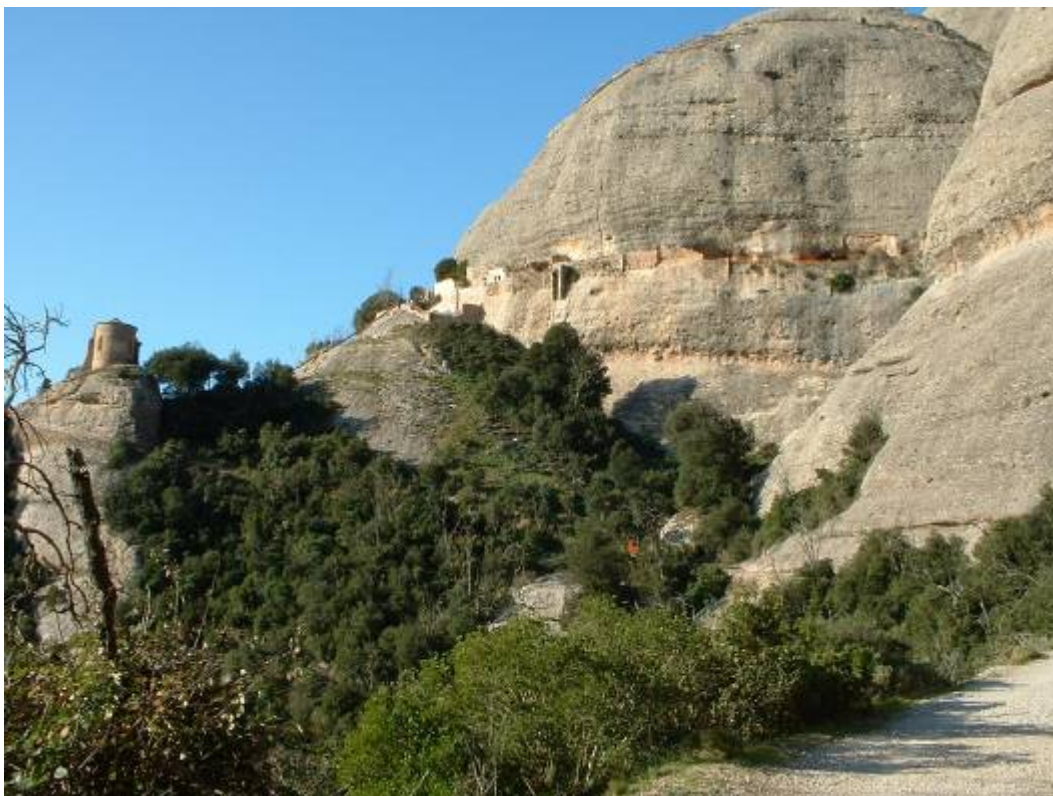
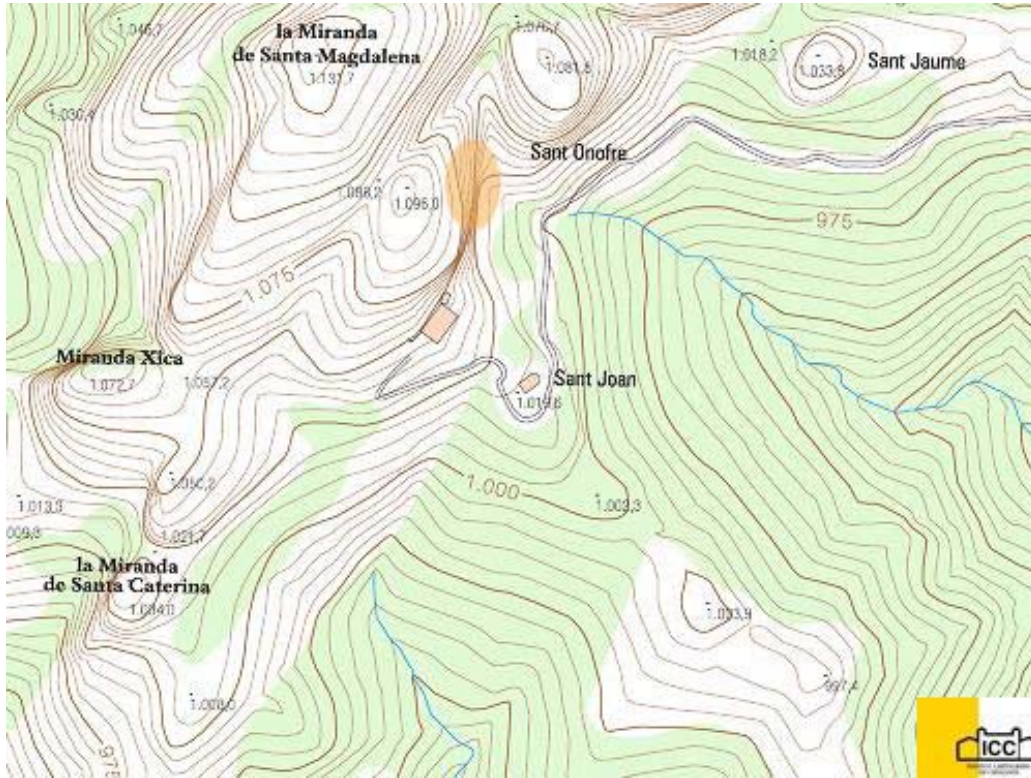
FORESTAL CATALANA, S.A. (1995): Fitxes de l'Inventari de Patrimoni Cultural del Pla d'Ús i Gestió del Parc Natural de la Muntanya de Montserrat., Generalitat de Catalunya, 0, Barcelona.

MIR, Jordi I ALBESA, Carles (1999): Montserrat excursions des del Santuari, Publicacions de l'Abadia de Montserrat, 0, Barcelona.

MOLAS I RIFÀ, Jordi (1998): Guia oficial de Montserrat, Publicacions de l'Abadia de Montserrat, 0, Barcelona.

Número de l'element: 032

Nom de l'element: SANT ONOFRE





Dades del jaciment: 043

Nom/s: **SANTA COVA**

Municipi: Collbató

Comarca: Baix Llobregat

Coordenades UTM: 403768 / 4604895

Accés: Fàcil

Context: Terreny erm

Es troba en un context de penya-segats i abundants vegetació.

Tipus: Edifici religiós

Cronologia: 1150 1492 Medieval

1453 1789 Modern

Descripció: Petita balma on, segons la tradició, va aparèixer la imatge de la Mare de Déu de Montserrat. Es tracta d'un indret molt similar a d'altres on s'hi han instal·lat ermites i eremitoris a la muntanya. Al voltant d'aquesta formació natural s'hi ha bastit l'edifici de l'ermita i la resta de les construccions, incloent els petits horts dels ermitans.

Notes: Autor: Susana Laudo - KuanUm

Bibliografia: ALBAREDA, A. M. (1997): Història de Montserrat, Publicacions de L'Abadia de Montserrat., 0, Barcelona.

ALBAREDA, A. M. (1931): Història de Montserrat, Publicacions de l'Abadia de Montserrat, 0, Barcelona.

MIR, Jordi I ALBESA, Carles (1999): Montserrat excursions des del Santuari, Publicacions de l'Abadia de Montserrat, 0, Barcelona.

Número de l'element: 043

Nom de l'element: SANTA COVA



Dades del jaciment: 064

Nom/s: **ERMITA DE SANTA MAGDALENA**

Municipi: Collbató

Comarca: Baix Llobregat

Coordenades UTM: 402304 / 4604985

Accés: Fàcil

Context: Terreny erm

Es troba a una zona relativament plana entre diversos cims.

Tipus: Edifici religiós

Cronologia: 1453 1789 Modern

1453 1789 Modern

Descripció: Restes d'una ermita construïda a l'època de l'abat Cisneros a la regió de Santa Magdalena (o Tebes). Les cròniques del monestir remarquen que l'ermità de Santa Magdalena podia alternar el rés amb els monjos, puix que la salmòdia, sobretot nocturna, es feia clarament entenedora des d'aquesta ermita. La primitiva ermita d'aquesta invocació s'aixecava uns quants metres allunyada de les ruïnes actuals. Mancada de vista i mal orientada, el 1498 fou reconstruïda en lloc més avinent.

L'ermita de Santa Magdalena també era coneguda com l'ermita del Castell, ja que, segons una tradició no confirmada històricament, al cim de la miranda contigua hi havia hagut el castell d'Otger.

Els esdeveniments tràgics del començament del s. XIX provocaren la ruïna de les ermites de Montserrat. Entre el 1811 i el 1812 es cremaren i destruïren. El 1823, els ermitans es reintegraren al monestir, però no aconseguiren la seva restauració..

Notes: Autor: Susana Laudo - KuanUm

Bibliografia: ALBAREDA, A. M. (1997): Història de Montserrat, Publicacions de L'Abadia de Montserrat., 0, Barcelona.

ALBAREDA, A. M. (1931): Història de Montserrat, Publicacions de l'Abadia de Montserrat, 0, Barcelona.

MIR, Jordi I ALBESA, Carles (1999): Montserrat excursions des del Santuari, Publicacions de l'Abadia de Montserrat, 0, Barcelona.

MOLAS I RIFÀ, Jordi (1998): Guia oficial de Montserrat, Publicacions de l'Abadia de Montserrat, 0, Barcelona.

OLIVER I PAUSAS, J. (2003): Montserrat. Guia itinerària, 0, Barcelona.

Número de l'element: 064

Nom de l'element: SANTA MAGDALENA





Dades del jaciment: 121

Nom/s: **SANT JAUME**

Municipi: Collbató

Comarca: Baix Llobregat

Coordenades UTM: 402544 / 4604945

Accés: Díficil

Context: Terreny erm

Ermita penjada dalt dels penya-segats.

Tipus: Edifici religiós

Cronologia: 1150 1492 Medieval

1453 1789 Modern

Descripció: Restes d'una ermita situada a la regió de Santa Magdalena (o Tebes). Penjada a mig aire d'un dels penyals isolats que es troben davant el monestir, era l'ermita de situació més pintoresca i es podia contemplar des de la plaça del monestir. Es trobava molt a prop de Santa Magdalena.

Segons el P. Albareda, "l'ermità de Sant Jaume s'unia al salmeig monacal, que arribava ben destriat a l'ermita".

A la Guerra del Francès, les tropes del mariscal Suchet saquejaren el monestir de Montserrat. Les ermites foren, també, destruïdes en aquesta guerra.

Notes: Autor: Susana Laudo - KuanUm

Bibliografia: ALBAREDA, A. M. (1997): Història de Montserrat, Publicacions de L'Abadia de Montserrat., 0, Barcelona.

ALBAREDA, A. M. (1931): Història de Montserrat, Publicacions de l'Abadia de Montserrat, 0, Barcelona.

MIR, Jordi I ALBESA, Carles (1999): Montserrat excursions des del Santuari, Publicacions de l'Abadia de Montserrat, 0, Barcelona.

Número de l'element: 121

Nom de l'element: SANT JAUME





Dades del jaciment: 122

Nom/s: **SANTA CATERINA**

Municipi: Collbató

Comarca: Baix Llobregat

Coordenades UTM: 402277 / 4604714

Accés: Díficil

Context: Terreny erm

Ermita que es troba sota una balma.

Tipus: Edifici religiós

Cronologia: 1150 1492 Medieval

1453 1789 Modern

Descripció: Des del turó, sota la capella de Sant Joan i seguint per un estret camí que baixa serpentejant, es troba a prop l'ermita de Santa Caterina, gran part de la qual és troba a la balma d'una gran roca. Està una mica enclotada, però molt arcecerada.

La gran abundor d'ocells, sobretot rossinyols i merles, que niaven al seu entorn, batejà aquesta ermita amb el nom d'Ocelleria de Montserrat. Avui la vegetació hi ha arribat gairebé fins al llindar i n'accentua l'isolament que en temps passats també la va fer famosa.

Molt a prop hi ha les ruïnes d'una altra ermita, antigament dedicada a l'apòstol Sant Pere, a la regió de Santa Magdalena o Tebes.

Els esdeveniments tràgics del començament del s. XIX provocaren la ruïna de les ermites de Montserrat. Entre el 1811 i el 1812 es cremaren i destruïren. El 1823, els ermitans es reintegraren al monestir, però, malgrat llurs supliques no aconseguiren la restauració de les ermites. Al llarg dels treballs de l'Inventari hom ha pogut constatar que torna a estar habitada però sense finalitat religiosa.

Notes: Autor: Susana Laudo - KuanUm

Bibliografia: ALBAREDA, A. M. (1997): Història de Montserrat, Publicacions de L'Abadia de Montserrat., 0, Barcelona.

ALBAREDA, A. M. (1931): Història de Montserrat, Publicacions de l'Abadia de Montserrat, 0, Barcelona.

FORESTAL CATALANA, S.A. (1995): Fitxes de l'Inventari de Patrimoni Cultural del Pla d'Ús i Gestió del Parc Natural de la Muntanya de Montserrat., Generalitat de Catalunya, 0, Barcelona.

MIR, Jordi I ALBESA, Carles (1999): Montserrat excursions des del Santuari, Publicacions de l'Abadia de Montserrat, 0, Barcelona.

MOLAS I RIFÀ, Jordi (1998): Guia oficial de Montserrat, Publicacions de l'Abadia de Montserrat, 0, Barcelona.

Número de l'element: 122

Nom de l'element: SANTA CATERINA





Dades del jaciment: 206

Nom/s: **LES SOLEIES 2**

Municipi: Collbató

Comarca: Baix Llobregat

Coordenades UTM: 402642 / 4605327

Accés: Díficil

Context: Terreny erm

Als espadats del costat de la Cova Freda.

Tipus: Lloc d'habitació sense estructures

Cronologia: -150 -100 Ferro-Ibèric Final

-100 -50 Ferro-Ibèric Final

Descripció: L'accés es realitza per la carretera que porta a les coves del Salnitre i Freda. Es troba uns 50 o 60 metres a l'oest de l'entrada de la Cova Freda en una zona de difícil accés, si es puja directament des de baix. Queda per sota del corriol que venint de la Cova Freda va cap a la Cova Gran.

El descobriment es va fer en el marc dels treballs de l'inventari del Patrimoni Cultural de la Muntanya de Montserrat. Quan es va anar a fotografiar la cova Freda es van observar fragments de ceràmica típica ibèrica sense forma escampats pel terra. Al lloc on van aparèixer es gairebé impossible que el sediment provingui de la Cova Freda, pel que caldria pensar en un habitat o altre tipus de jaciment en una zona més elevada.

Notes: Autor: Susana Laudo - KuanUm

Bibliografia:

Número de l'element: 206

Nom de l'element: SOLEIES 2

