

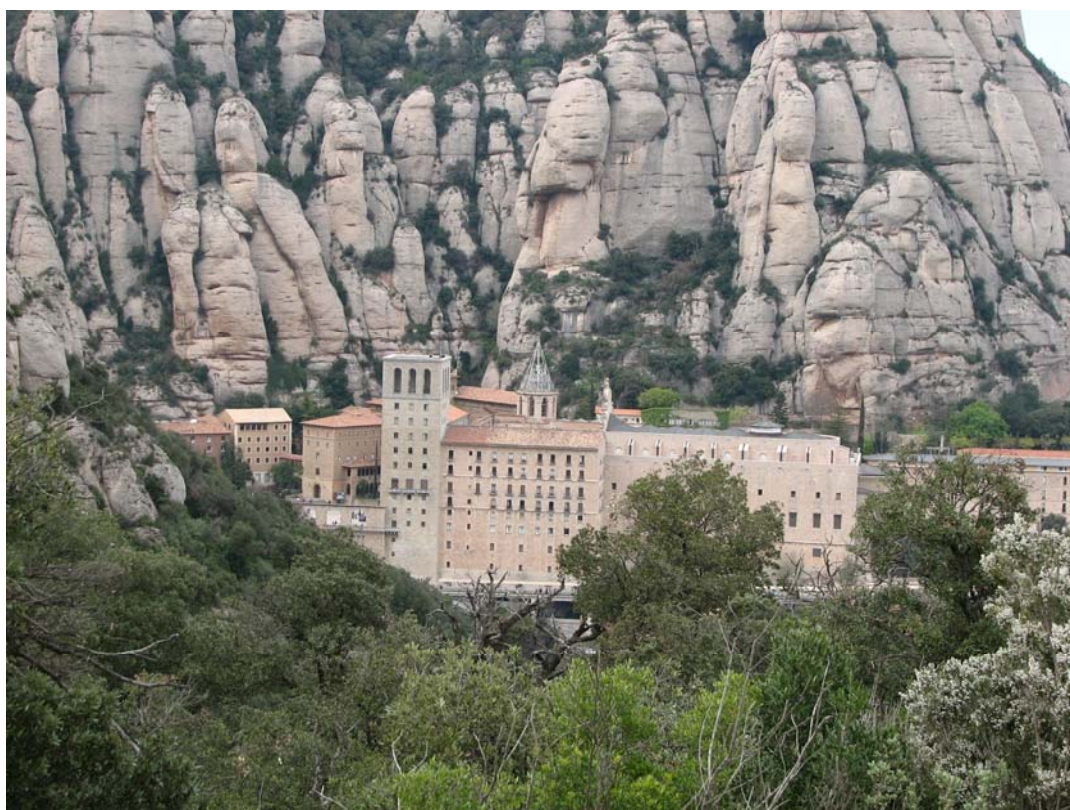


Generalitat de Catalunya
**Departament de Cultura
i Mitjans de Comunicació**
Servei Territorial a Barcelona

INVENTARI DEL PATRIMONI CULTURAL DEL PARC NATURAL DE LA MUNTANYA DE MONTSERRAT

Patrimoni immoble II

Patrimoni arquitectònic, enginyeria civil i camins



Josep M. Solias, Juana María Huélamo, Susana Laudo

PATRIMONI ARQUITECTÒNIC.....	2
Collbató.....	3
Nom/s: ERMITA DE SANT JOAN	4
Nom/s: ERMITA DE LA SANTA COVA.....	7
Nom/s: CAPELLA DE LA SOLEDAT.....	13
Nom/s: SANT MIQUEL	16
Nom/s: LA SALUT	19
ENGINYERIA CIVIL	22
Collbató.....	23
Nom/s: FUNICULAR DE SANT JOAN	24
Nom/s: FUNICULAR DE LA SANTA COVA.....	29
CAMINS.....	34
Collbató.....	35
Nom/s: CAMÍ DE LA SANTA COVA	36
Nom/s: CAMÍ DEL VIA CRUCIS	41
Nom/s: CAMÍ DE LES ERMITES	45
Nom/s: CAMÍ ANTIC DE COLLBATÓ	48
Nom/s: CAMÍ DE SANT MIQUEL A LA SANTA COVA PER LA FITA	56
Nom/s: LA FITA.....	59
Nom/s: CAMÍ DEL FORAT.....	61
Nom/s: CAMÍ DE LA FONT SECA.....	63
Nom/s: CAMÍ DEL PONT.....	65
Nom/s: CAMÍ NOU DE SANT JOAN A SANT JERONI.....	67
Nom/s: CAMÍ DE SANT ANNA A SANT JOAN	71
Nom/s: CAMÍ PONT CA N'ASTRUC A SANTA COVA.....	74
Nom/s: CAMÍ DE COLLBATÓ AL MONESTIR PEL PAS DE LA PANXA	76
Nom/s: CAMÍ DE COLLBATÓ A SANT JOAN PEL TORRENT FONDO	79
Nom/s: CAMÍ DE COLLBATÓ AL BRUC	81
Nom/s: DRECERA DE FRA GARÍ	83
Nom/s: ESCALES DE JACOB	86
Nom/s: CAMÍ DE COLLBATÓ A SANT JOAN PER COMA DE MÒNICA	88
Nom/s: CAMÍ DE SANT MIQUEL.....	90

PATRIMONI ARQUITECTÒNIC

Collbató

Dades del jaciment: 030

Nom/s: **ERMITA DE SANT JOAN**

Municipi: Collbató

Comarca: Baix Llobregat

Coordenades UTM: 402385 / 4604789

Accés: Fàcil

Context: Terreny erm

Es troba dalt d'un petit promontori de pedra d'aglomerat.

Tipus: Edifici religiós

Cronologia: 1900

1915

Descripció: Es tracta d'una petita ermita neogòtica desacralitzada isolada situada sobre una roca que domina un petit precipici i tota la vall fins a Collbató. Es troba al davant de l'antiga ermita de Sant Joan, i l'antic restaurant de Sant Joan, actualment en procés de deconstrucció. Presenta una sola nau amb capçalera d'absis i coberta amb teulada de teules àrabs a doble vessant. Els paraments són de totxo arrebossat amb els elements arquitectònics d'estil neogòtic. La façana és molt simple amb porta d'arc pla i la part superior de la mateixa presenta un fals arc apuntat gòtic. Sobre del mateix hi ha una sanefa formada per una línia correguda de totxos en esbiaix. La façana es troba emmarcada a tots dos costats per sengles pilars acabats en remats apuntats. Les parets laterals presenten sengles rafes de protecció. L'interior està arrebossat i pintat de blanc, amb la part de l'absis lleugerament més alta que la nau. No conserva cap resta dels altars ni altres elements de culte. A la porta conserva diversos grafitos, un dels quals es pot datar l'any 1915.

Notes: Autor: Susana Laudo - KuanUm

Bibliografia: ALBAREDA, A. M. (1997): Història de Montserrat, Publicacions de L'Abadia de Montserrat., 0, Barcelona.

ALBAREDA, A. M. (1931): Història de Montserrat, Publicacions de l'Abadia de Montserrat, 0, Barcelona.

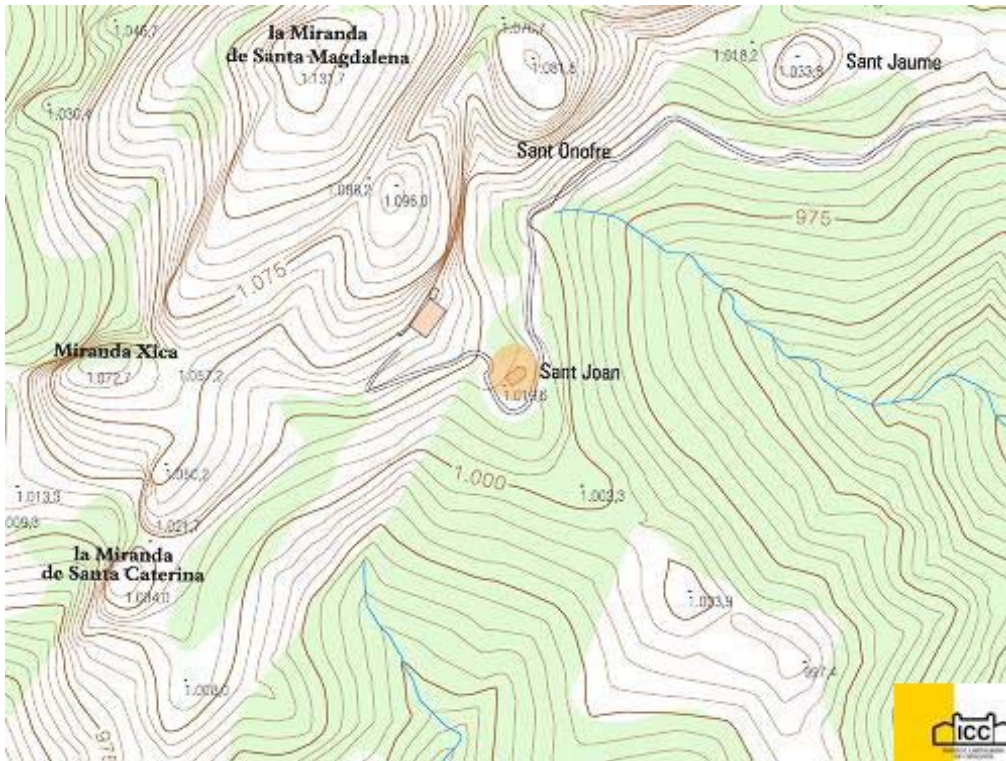
FORESTAL CATALANA, S.A. (1995): Fitxes de l'Inventari de Patrimoni Cultural del Pla d'Ús i Gestió del Parc Natural de la Muntanya de Montserrat., Generalitat de Catalunya, 0, Barcelona.

MIR, Jordi I ALBESA, Carles (1999): Montserrat excursions des del Santuari, Publicacions de l'Abadia de Montserrat, 0, Barcelona.

MOLAS I RIFÀ, Jordi (1998): Guia oficial de Montserrat, Publicacions de l'Abadia de Montserrat, 0, Barcelona.

Número de l'element: 030

Nom de l'element: SANT JOAN, ERMITA





Dades del jaciment: 041

Nom/s: **ERMITA DE LA SANTA COVA**

Municipi: Collbató

Comarca: Baix Llobregat

Coordenades UTM: 403768 / 4604895

Accés: Fàcil

Context: Terreny erm

Es troba en un context de penya-segats i abundants vegetació.

Tipus: Edifici religiós

Cronologia: 1696

1705

Descripció:

A la Santa Cova s'hi pot arribar pel camí que arrenca de la carretera, just al costat de la plaça de la Creu . Si no es vol fer tot el recorregut a peu, es pot utilitzar el funicular que surt al començament del camí de Sant Miquel i ens deixa a la meitat de camí.

La capella va ser feta enganxada a la roca damunt un camí eixamplat per bastir l'edifici. És de planta de creu i coberta de teules amb un petit cimbori. La decoració es concentra a la part de la porta i a les zones més properes a aquesta: columnes amb capitells d'estil corinti i porta amb arquivolta decorada d'estil neoromànic (historicisme),. L'obra es en part arrebossada i de pedra. Fou bastida al lloc on es diu que es va trobar la imatge de la Mare de Deu. La Santa Cova és de gran bellesa, fruit d'una simbiosi delicadament equilibrada entre natura i arquitectura.

La construcció data de finals del segle XVII i primers del XVIII (1696-1705).

Encara a l'exterior, cal fixar la nostra atenció en els esplèndids murs de recolzament, de gran dimensió vertical, generats per la situació de l'edifici respecte al gran pendent de la muntanya.

En entrar, ens trobem amb una capella de planta de creu que s'abriga sota una balma de la muntanya en un dels seus braços, que és el de la Santa Cova original. En aquest mateix lloc, al costat dret de sobre l'altar, hi ha una reproducció estilitzada de la santa imatge autèntica, venerada a la basílica. En el punt de simetria central, hi ha una cúpula semiesfèrica damunt de la qual hi ha una entrada de llum per una llanterna. Aquesta capella principal té adossada una construcció de tres crugies al voltant d'un petit claustre, en la qual s'apleguen la sala d'ex-vots, la sagristia, la sala de pelegrins i l'habitatge del monjo que té cura d'acollir els pelegrins, i un hort de servei. Alguns d'aquests llocs també són visitables.

El 4 de juliol de 1994 un incendi forestal va destruir les cobertes dels locals adjacents a la capella i al claustre, i aquest esfondrament va malmetre els paviments, els mobles i les obertures, que van quedar també cremades. Les fortes pluges de la tardor següent van ocasionar, a causa de la manca de suport vegetal que deixaren els incendis, una

caiguda massiva de pedres i graves sobre el recinte de la Santa Cova i del camí d'accés. Per raons de seguretat, calgué tancar tant la Santa Cova com el camí que hi porta. Tot seguit es va encarregar el projecte de restauració (1995) a l'arquitecte Arcadi Pla i Masmiquel (1945), i les obres s'iniciaren la tardor mateix any. Una nova circumstància, però, vingué a agreujar la situació: un fort aiguat esdevingut el 5 de setembre de 1995 desplaçà la llanterna de la cúpula de la capella, la base de la qual devia haver quedat afectada pels incendis de l'any anterior i caigué damunt la cúpula, que s'esfondrà totalment i danyà la resta de les cobertes. S'encarregà al mateix arquitecte un segon projecte, que enllestí el maig de 1996. La inauguració de la restauració total de la Santa Cova es va fer el 19 de març de 1997.

L'actual imatge de la Mare de Déu que hi ha a la Santa Cova es obra de l'escultor Josep Ricard i Mainar. Santa Maria té els ulls clucs. La imatge antiga de la Santa Cova, era de marbre blanc de Carrara i avui està exposada al Museu de Montserrat.

Autoria de la reforma: el director de les obres de la Sagrada Família fins el 1883, el arquitecte diocesà Francisco de Paula Villar y Lozano. Arran dels esdeveniments ocorreguts a Montserrat durant la Guerra del Francès (1811-1812), aquest edifici sofrí greus danys, igual que el monestir i el santuari. A partir dels murs principals que quedaven dempeus, l'arquitecte Francesc de Paula del Villar i Lozano (1828-1901) va fer el projecte (1857) de restauració seguint a grans trets el que definia l'arquitectura de l'edifici, amb l'aportació, però, de nous elements arquitectònics. Les obres s'iniciaren l'octubre de 1858 i duraren fins al desembre de 1859. Fou reconstruïda en estil neoromànic i beneïda el 11 de setembre de 1864, essent abat el P. Miquel Muntades.

La Santa Cova és un dels indrets més visitats pels pelegrins ja que desvetlla una gran devoció pel lligam tradicional que aquest lloc manté amb la imatge de la Verge. La sala que s'ha dedicat als ex-vots, n'és totalment plena.

La capella havia estat alçada al 1631 per desig de la marquesa de Tamarit (1631) i al s. XIX, la Duquessa de Montpensier va voler reparar el mal que havien fet el francesos, alçant-la novament al 1864 .

Els tres baix-relleus del costat del altar, que son de marbre, ens recorden la troballa, la aparició i la processó de que ens parla la historia.

Al Monestir es conserven fotografies de finals del segle XIX i començament del s. XX de la capella i del camí de la Santa Cova. També es conserven fotografies que testimonien les diferències arquitectòniques després de les diverses restauracions.

Restauració de la capella de la cova de Montserrat per Francisco de

Paula Villar y Lozano (Centre de documentació Col·legi (Centre de Documentació Col·legi D'arquitectes de Catalunya)
Monestir de Montserrat. Montserrat. (Anoia Baix Llobregat Bages)
1858 - 1864

Documentació:

ESTAT ABANS DE LA RESTAURACIÓ:

H101C/8/152 Seccions. E 1:100 i E 1:50. Tinta i aquarel·la sobre paper dibuix. Signat. 20/4/185

RESTAURACIÓ:

H101C/10/164 Planta E 1:100 i façana E 1:50. Tinta sobre paper tela

H101B/7/165 Planta i seccions. E 1:100. Tinta, aquarel·la i llapis sobre paper.

H101C/10/166 Planta, seccions i detalls. E 1:40. Tinta i aquarel·la

H101C/10/167 Planta, secció i detalls. Tinta i aquarel·la sobre paper

H101B/7/169 Detall columna. Planta i alçat. E 1:10. Tinta sobre paper tela

H101C/10/170 Secció E 1:50 i detalls E 1:10 i E 1:5. Tinta sobre paper tela

H101C/8/153: Planta E 1:100 i secció E 1:50. Tinta i aquarel·la sobre paper dibuix. Signat. 20/4/1858

H101C/9/154: Secció E 1:50. Tinta i aquarel·la sobre paper dibuix. Signat. 20/4/1858

H101C/9/155: Secció i alçat de l'altar. E 1:10. Porta de la capella: alçat, planta i secció. E 1:20. Tinta sobre paper dibuix. Signat. 20/4/1858

H101C/9/156: Secció E 1:50 i detalls E 1:10 i E 1:5. Tinta sobre paper dibuix. Signat. 20/4/1858

H101C/10/162: 2on projecte de la porta. E 1:20. Planta, alçat, secció i detall. E 1:10. Tinta sobre paper tela

Notes:

Autor: Susana Laudo - KuanUm

http://www.coac.net/COAC/centredocumentacio/arxiu/afonsbcn/VillarLozano/VillarLozano_c.htm

Bibliografia:

ALBAREDA, A. M. (1997): Història de Montserrat, Publicacions de L'Abadia de Montserrat., 0, Barcelona.

BRUGUERA, M. M. i DUCRÒS, J (1997): Montserrat. Rutes Literàries, 0, Barcelona.

MOLAS I RIFÀ, Jordi (1998): Guia oficial de Montserrat, Publicacions de l'Abadia de Montserrat, 0, Barcelona.

Número de l'element: 041

Nom de l'element: ERMITA DE LA SANTA COVA







Dades del jaciment: 066

Nom/s: **CAPELLA DE LA SOLEDAT**

Municipi: Collbató

Comarca: Baix Llobregat

Coordenades UTM: 403198 / 4605290

Accés: Fàcil

Context: Terreny erm

En una plaça que es troba per sobre del camí de Sant Joan.

Tipus: Edifici religiós

Cronologia: 1916

1919

Descripció: Autor : Enric Sagnier i Villavecchia (1858-1931)

Edifici

Capella de planta quadrangular, amb una torre a cada angle. Presenta grans arcades, la frontal fent la porta d'accés al edifici i cegues les laterals. Absis annex per la part posterior. Construït en pedra tallada, amb estètica neogòtica dins del Modernisme. Hom pot observar escuts tallats en pedra a las torres i a la part superior de la façana. Els de la façana son l'escut de Montserrat i l'escut de les confraries religioses. L'interior esta decorat amb pintures (murals) de Darius Vilàs i al centre del absis, una escultura de la Verge Dolorosa de Josep Llimona. Entre els anys 1904 i 1919, els arquitectes Enric Sagnier (1858-1931) - un dels arquitectes més destacats de l'escola eclecticista del modernisme- i Eduard Mercader aixecaren un Viacrucis monumental, amb escultures d'Eusebi Arnau (1854-1934) i Joan Pujol, sufragades per diferents associacions. Aquest Viacrucis fou destruït en iniciar-se la Guerra Civil (1936); l'únic monument que ens en resta és la Capella de 1a Soledat o de la Dolorosa, que es troba al final del recorregut.

Els anys cinquanta fou projectat un nou Viacrucis, projecte en el qual intervingué l'arquitecte Francesc Folguera (1891-1960). Es va fer en dues etapes ben definides. La primera, amb escultures de Margarida Sans Jordi (1911) i Francesc Juventeny (1906-1990); la segona, amb obres de Domènec Fita (1927). A l llarg d'aquests darrers anys, però, les esllavissades i el poc respecte d'algunes persones cap els béns col·lectius n'han malmès algunes.

Notes: Autor: Susana Laudo - KuanUm

<http://www.monistroidemontserrat.cat/html/modules.php?name=News&file=article&sid=709>

Bibliografia: MOLAS I RIFÀ, Jordi (1998): Guia oficial de Montserrat, Publicacions de l'Abadia de Montserrat, 0, Barcelona.

SERVEI DEL PATRIMONI ARQUITECTÒNIC (0): Fitxes del Patrimoni Arquitectònic, Generalitat de Catalunya, 0, Barcelona.

Número de l'element: 066

Nom de l'element: CAPELLA DE LA SOLEDAT





Dades del jaciment: 096

Nom/s: **SANT MIQUEL**

Municipi: Collbató

Comarca: Baix Llobregat

Coordenades UTM: 403533 / 4604753

Accés: Fàcil

Context: Terreny erm.

Al costat del camí antic de Collbató.

Tipus: Edifici religiós

Cronologia: 988 1150 Medieval Comtes de Barcelona

Descripció: Capella de planta rectangular situada al costat del camí de Sant Miquel. L'entrada, esta protegida per un porxo corregut que ocupa tota la façana i un lateral. El porxo descansa sobre columnes i la coberta es de teula àrab; a la mateixa façana hi ha un petit campanar. La coberta es a dues aigües, també amb teula àrab.

La capella actual fou reedificada l'any 1870, en substitució de la que s'aterrà durant la Guerra del Francès, per evitar que les tropes napoleòniques s'hi parapetessin. El 1958 s'hi annexionà un porxo i se'n refeu la façana.

Al costat de la capella hi ha una creu de terme restaurada i oferta, l'any 1987, pel poble d' Arenys de Munt.

A lloc que ara ocupa l'ermita n'hi havia una de preromànica del segle IX. Era una de les cinc capelles del primitiu eremitori montserratí.

L'ermita de Sant Miquel fou edificada o reconstruïda pels vescomtes Udalard I i Riquilda, a la fi del s X, de les quals són mencionats com a custodis (1057 i 1062) el monjo Transver i l'ermità Garí, primer ermità conegut amb aquest nom però que no té cap relació amb el famós personatge homònim inventat pel creador de la llegenda montserratina (ss XIII-XIV).

Notes: Autor: Susana Laudo - KuanUm

<http://www.grec.cat/cgibin/hecccl2.pgm?USUARI=&SESSIO=&PGMORI=&NDCHEC=0044109>

Bibliografia: ALBAREDA, A. M. (1997): Història de Montserrat, Publicacions de L'Abadia de Montserrat., 0, Barcelona.

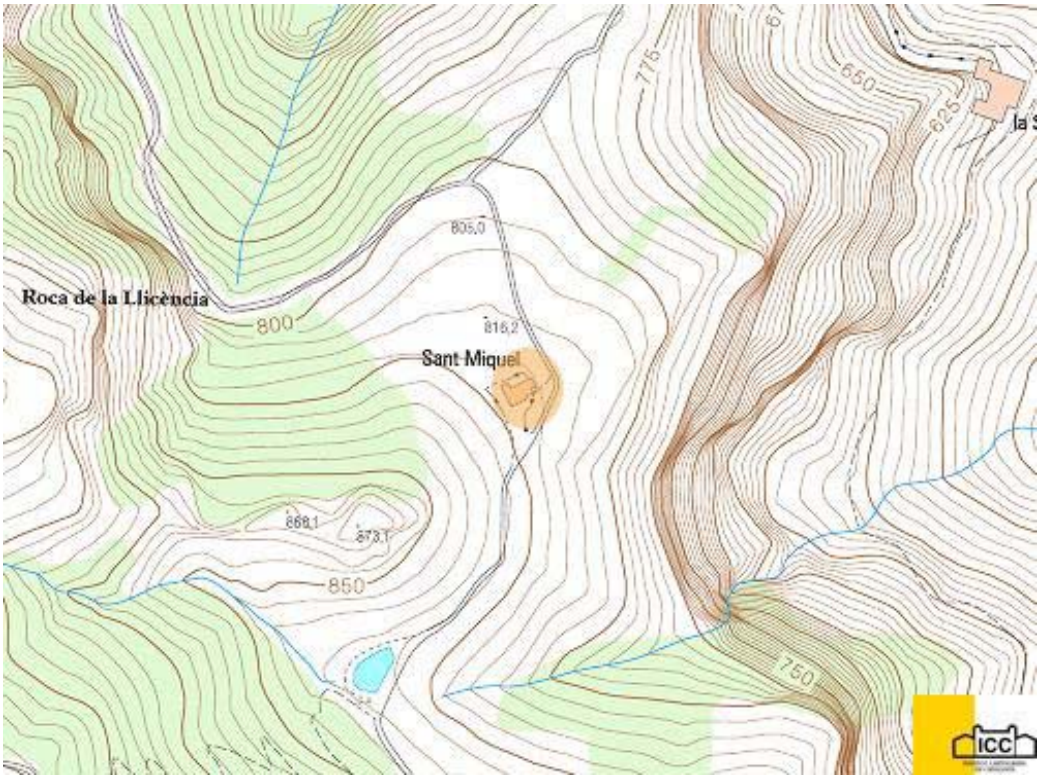
ALBAREDA, A. M. (1931): Història de Montserrat, Publicacions de l'Abadia de Montserrat, 0, Barcelona.

FORESTAL CATALANA, S.A. (1995): Fitxes de l'Inventari de Patrimoni Cultural del Pla d'Ús i Gestió del Parc Natural de la Muntanya de Montserrat., Generalitat de Catalunya, 0, Barcelona.

MOLAS I RIFÀ, Jordi (1998): Guia oficial de Montserrat, Publicacions de l'Abadia de Montserrat, 0, Barcelona.

Número de l'element: 096

Nom de l'element: SANT MIQUEL





Dades del jaciment: 120

Nom/s: **LA SALUT**

Municipi: Collbató

Comarca: Baix Llobregat

Coordenades UTM: 402438 / 4603207

Accés: Fàcil

Context: Terreny erm

En un petit tossal al peu del massís de Montserrat.

Tipus: Edifici religiós

Cronologia: 1875

1900

Descripció: Capella d'estil neogòtic, de planta rectangular i sostre a dues vessants. Campanar d'espadanya que corona la façana. La sagristia s'hi troba adossada. Les parets estan arrebossades. S'accedeix a la porta d'entrada mitjançant graons d'accés. La porta es feta amb un arc ogival amb flors d'estil modernista al capitell. Tres i tres arcs cecs decorant la façana. Altres tres arcs ogivals a l'alçada de la porta però sota el campanar. Va ser reconstruïda després de la guerra civil (1936-39). El dilluns de Pasqua s'hi celebra un aplec.

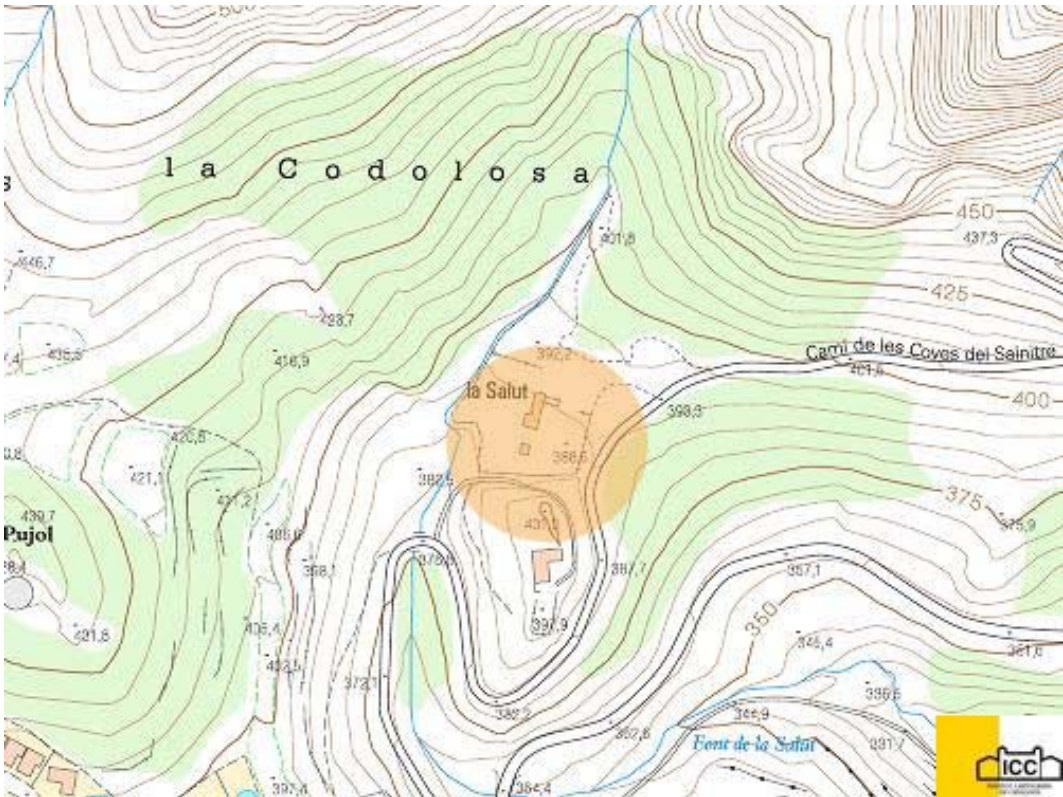
Notes: Autor: Susana Laudo - KuanUm

Bibliografia: FORESTAL CATALANA, S.A. (1995): Fitxes de l'Inventari de Patrimoni Cultural del Pla d'Ús i Gestió del Parc Natural de la Muntanya de Montserrat., Generalitat de Catalunya, 0, Barcelona.

SERVEI DEL PATRIMONI ARQUITECTÒNIC (0): Fitxes del Patrimoni Arquitectònic, Generalitat de Catalunya, 0, Barcelona.

Número de l'element: 120

Nom de l'element: LA SALUT





ENGINYERIA CIVIL

Collbató

Dades del jaciment: 002

Nom/s: **FUNICULAR DE SANT JOAN**

Municipi: Collbató

Comarca: Baix Llobregat

Coordenades UTM: 402986 / 4605171

Accés: Fàcil

Context: Terreny erm

Entre el replà que forma el monestir i les planes altes de la muntanya.

Tipus: Obra pública

Cronologia: 1918

Descripció:

Els dos funiculars de Montserrat estan ubicats a l'entorn del santuari de la Mare de Déu. Són els funiculars de Sant Joan i de la Santa Cova, que van ser construïts els anys 1918 i 1929 respectivament, amb l'objectiu de transportar els pelegrins i els visitants fins als llocs més emblemàtics de la muntanya, com són l'ermita de Sant Joan i la Santa Cova on, segons la tradició, va ser trobada la imatge de la Mare de Déu.

Els funiculars van néixer a mitjans del segle XIX com una alternativa a les vies ferroviàries en llocs amb un fort desnivell. El primer funicular del món, accionat per una màquina de vapor, va ésser el que unia Rue Terme amb Croix Rousse i va ser inaugurat a Lió l'any 1862 i el 1888.. Darrerament, els grans avantatges d'aquest sistema de transport per cable (seguretat, funcionalitat i capacitat de transport) i la seva adaptació tant a zones urbanes com a les de muntanya, han causat un renaixement d'aquest tipus d'instal·lacions i avui en dia a Europa existeixen més de dos-cents funiculars en servei, set dels quals estan a Catalunya. Aquest element en concret està format per dues estacions fetes en edificis de volum rectangular d'obra arrebossada sobre base de pedra vista. Les obertures són rectangulars allargades en planta alta i en planta baixa, combina aquestes amb els buits d'arc de punt rodó. Els edificis són, eminentment funcionals, ja que cal que disposin d'espai per acollir els passatgers, per a vendre els bitllets, per a tenir la maquinària i els sistemes d'energia, lloc per als trens i els serveis auxiliars. Les dues estacions estan unides per una via amb un eixamplament al centre del recorregut on es creuen els dos combois, que surten a la vegada.

Aquest funicular permet gaudir d'una impressionant panoràmica de Montserrat a 1.000 metres d'altitud i contemplar les millors vistes de la muntanya. La pujada amb el funicular de Sant Joan és un viatge inoblidable, amb un giny que supera un pendent màxim del 65 % i que té un recorregut de 503 metres.

El funicular de Montserrat a Sant Joan va ser inaugurat el 1918 per comunicar la part exterior del monestir amb l'ermita de Sant Joan,

ubicada a la part alta del massís, on també hi ha el mirador. L'èxit assolit per la línia va fer palesa molt aviat la seva minsa capacitat de transport i el 1926 va ser substituït per una nova instal·lació, amb un ample de via diferent i vehicles de més capacitat. El 1986 fou integrat a la xarxa dels FGC, i l'any 1997 va ser sotmès a un ampli procés de modernització, durant el qual va ser dotat d'uns nous vehicles panoràmics.

Característiques tècniques:

Any 1918, 1925 i 1926

Constructor Vol Roll (1918, 1925 i 1926)

Longitud 503 m (1918, 1925) / 503 m (1926)

Altitud estació inferior 722 m (1918, 1925) / 722 m (1926)

Altitud estació superior 970 m (1918, 1925) / 970 m (1926)

Desnivell 248 m (1918, 1925) / 248 m (1926)

Notes:

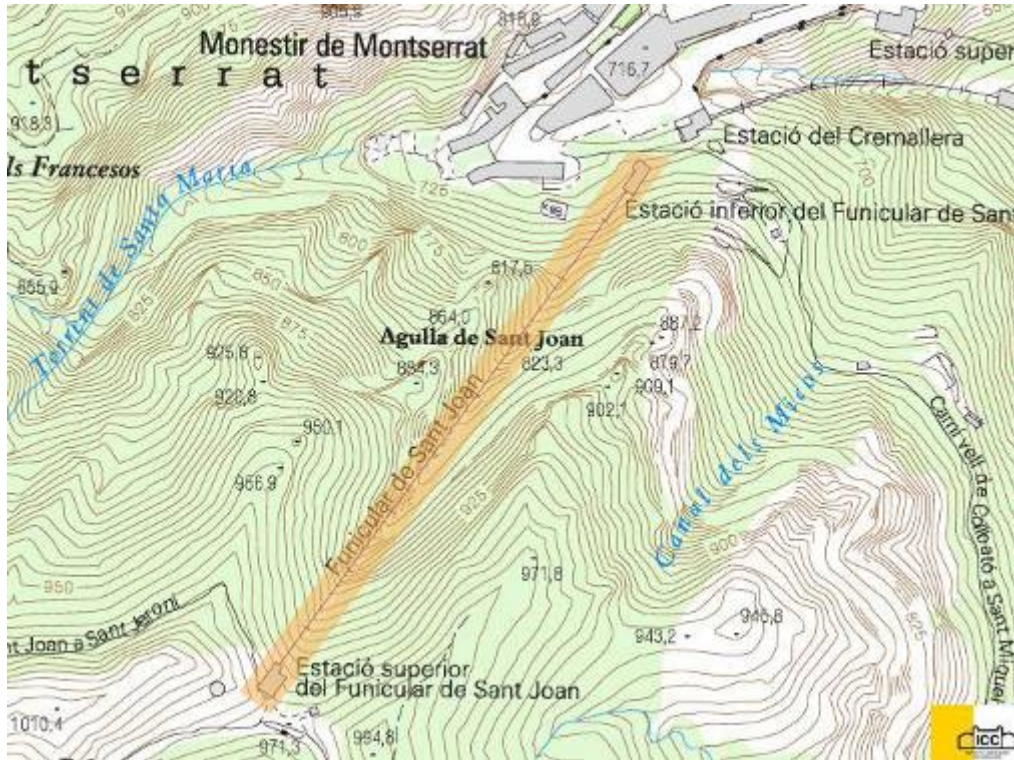
Autor: Susana Laudo - KuanUm

A l'estació superior hi ha un centre d'interpretació de la muntanya.

Bibliografia:

Número de l'element: 002

Nom de l'element: FUNICULAR DE SANT JOAN







Imatge d'un dels cotxes de l'antic funicular, avui substituïts per d'altres més panoràmics i amb major capacitat de viatgers



Dades del jaciment: 062

Nom/s: **FUNICULAR DE LA SANTA COVA**

Municipi: Collbató

Comarca: Baix Llobregat

Coordenades UTM: 403265 / 4605394

Accés: Fàcil

Context: Terreny erm

Es troba al . camí de la Santa Cova, al costat del torrent de Santa Maria.

Tipus: Obra pública

Cronologia: 1929

Descripció: Els dos funiculars de Montserrat estan ubicats a l'entorn del santuari de la Mare de Déu. Són els funiculars de Sant Joan i de la Santa ova, que van ser construïts els anys 1918 i 1929 respectivament, amb l'objectiu de transportar els pelegrins i els visitants fins als llocs més emblemàtics de la muntanya, com són l'ermita de Sant Joan i la Santa Cova on, segons la tradició, va ser trobada la imatge de la Mare de Déu.

Els funiculars van néixer a mitjan segle XIX com una alternativa a les vies ferroviàries en llocs amb un fort desnivell. El primer funicular del món, va ésser el que unia Rue Terme amb Croix Rousse i va ser inaugurat a Lió l'any 1862 i el 1888.

El funicular de la Santa Cova permet accedir des de la zona del santuari fins a molt a prop de la cova, on, segons diu la tradició, es va trobar la mare de Déu de Montserrat. Des de l'any 1929, els pelegrins han baixat amb el funicular fins aquest emblemàtic indret. En el camí a la Santa Cova es pot admirar El rosari monumental, un conjunt escultòric amb obres d' Antoni Gaudí i Josep Llimona, entre d'altres. El funicular recorre un traçat de 262 metres i supera un desnivell de 118 metres, aspectes que us faran gaudir d'un plàcid viatge amb l'històric funicular.

El funicular de Montserrat a la Santa Cova va ésser construït el 1929 per a la societat Ferrocarrils de Muntanya a Grans Pendants (FMGP), que també era propietària del de Sant Joan. Ambdós funiculars pertanyen a FGC des de 1986. Amb el pas dels anys, el funicular de la Santa Cova ha estat renovat en dues ocasions -el 1963 i el 1991. Les greus inundacions que va patir la muntanya de Montserrat durant el mes de juny de l'any 2000, van afectar-ne profundament les instal·lacions, ja que destruïren parcialment l'estació inferior i un dels cotxes. Així, es va aprofitar l'ocasió per renovar completament les instal·lacions de la línia, amb nous vehicles panoràmics, que entraren en servei novament el juny de 2001.

Característiques tècniques:

Any 1929
Constructor Vol Roll
Longitud 262 m
Altitud estació inferior 582 m
Altitud estació superior 700 m
Desnivell 118 m

Notes:

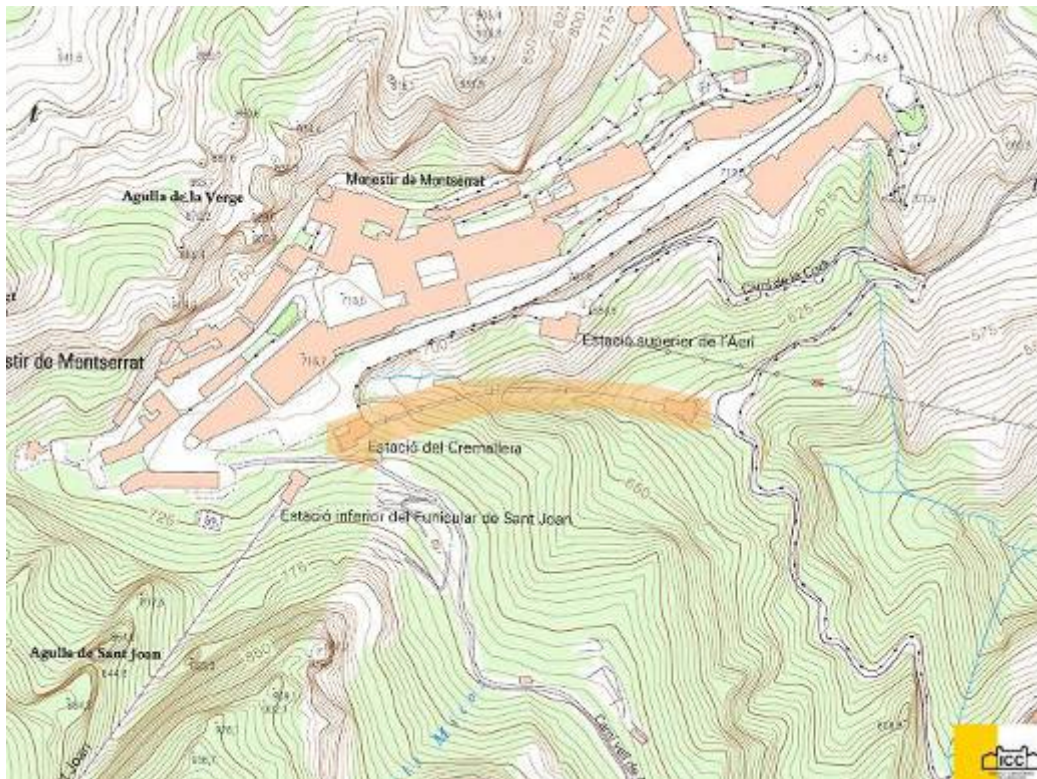
Autor: Susana Laudo - KuanUm

<http://www.cremallerademontserrat.com/>

Bibliografia:

Número de l'element: 062

Nom de l'element: FUNICULAR A LA SANTA COVA







CAMINS

Collbató

Dades del jaciment: 044

Nom/s: **CAMÍ DE LA SANTA COVA**
ROSARI MONUMENTAL

Municipi: Collbató

Comarca: Baix Llobregat

Coordenades UTM: 403768 / 4604895

Accés: Fàcil

Context: Terreny erm

Camí que mena des del monestir a la Santa Cova.

Tipus: Obra pública

Cronologia: Desconeguda

Desconeguda

Descripció: Des de la Plaça de la Creu s'arriba a la carretera de sortida de Montserrat. A la dreta de la llarga marquesina hi ha unes escales. Després d'haver fet un primer tram d'escales es passa per davant de l'estació de l'aeri de Montserrat, que dona servei des de l'any 1930. A l'esquerra, hi ha el camí del cremallera que s'endinsa cap a un túnel; aquest transport públic, inaugurat el 1892, funcionà fins al 1957 i va ser recuperat al 2003. Continuant les amples escales de la dreta es troba la plaça on comença el Rosari monumental. Aquí, hi ha la parada del funicular de la Santa Cova, inaugurat l'any 1929; l'estació de sortida es troba quasi en començar el Camí de Sant Miquel. A mitja baixada, a la esquerra enganxats a la roca hi ha una majòlica de la Mare de Déu, un escut rodó amb un baix relleu del papa Joan XXIII, una placa de pedra rectangular amb l'any 1898, esculpit. Molt a prop, baixant a la dreta, a un costat del camí, hi ha l'escultura de Sant Domènec, de Josep M. Subirachs, col·locada l'any 1970. A la dreta de la plaça veiem l'estació inferior del funicular. Fer aquest camí va comportar grans dificultats, temps i costos econòmics. Les obres s'iniciaren el 1693 i havien d'estar enllestides un any més tard. Però van sorgir greus problemes de construcció entre d'altres, a l'hora de salvar el fort desnivell que presenta la muntanya, i es van haver de barrinar moltes roques, construir ponts en els torrents i fer parets i talussos. L'obra no restà totalment acabada fins al 1704. Aquest recorregut està embellit amb els quinze grups escultòrics corresponents als misteris del rosari, distribuïts en el tram de camí que comença en aquesta plaça i acaba a la mateixa capella de la Santa Cova. Amb l'aportació econòmica d'associacions, d'institucions i de famílies, aquest Rosari monumental s'inicià l'any 1896 i s'acabà el 1910, en temps de l'abat Deàs. En la construcció van intervenir arquitectes, escultors i artesans diversos; per això cada grup

escultòric té un estil propi. Amb tot, la intervenció decisiva d'arquitectes com Josep Puig i Cadafalch o Antoni Gaudí, i d'escultors com Josep Llimona o els germans Vallmitjana, va fer possible donar-li una unitat, gràcies a la qual es pot qualificar com el conjunt arquitectònic monumental a l'aire lliure més important del modernisme català.

Un cop arribats al cinquè misteri de dolor, la Crucifixió de Jesús - que es reconeix per la magnífica creu modernista (1896), projectada per l'arquitecte Josep Puig i Cadafalch-, que s'alça desafiant els penya-segats que ací tenen un desnivell d'uns 400 m., el camí canvia de direcció, esdevé més obert i condueix ràpidament a la capella de la Santa Cova (605 m.).

El Rosari monumental del Camí de la Santa Cova es va fer amb la idea de preparar espiritualment al fidels per a visitar la Santa Cova.

El rosari fa contemplar els quinze episodis o misteris de la vida, passió, mort i resurrecció de Jesús en els quals Maria, la seva mare, fou present.

El 1983 va caldre fer de nou el segon misteri de goig, La Visitació.

El nou grup escultòric, de bronze, s'encomanà a Manuel Cusachs.

Segons fitxa Inventari de "Proposta de Pla d'Ús i Gestió i Programa d'Actuacions del Parc Natural de la Muntanya de Montserrat":

Es considera camí de tipus complementari de titularitat pública.

Notes:

Autor: Susana Laudo - KuanUm

Bibliografia:

ALBAREDA, A. M. (1997): Història de Montserrat, Publicacions de L'Abadia de Montserrat., 0, Barcelona.

FORESTAL CATALANA, S.A. (1995): Fitxes de l'Inventari de Patrimoni Cultural del Pla d'Ús i Gestió del Parc Natural de la

Muntanya de Montserrat., Generalitat de Catalunya, 0, Barcelona.

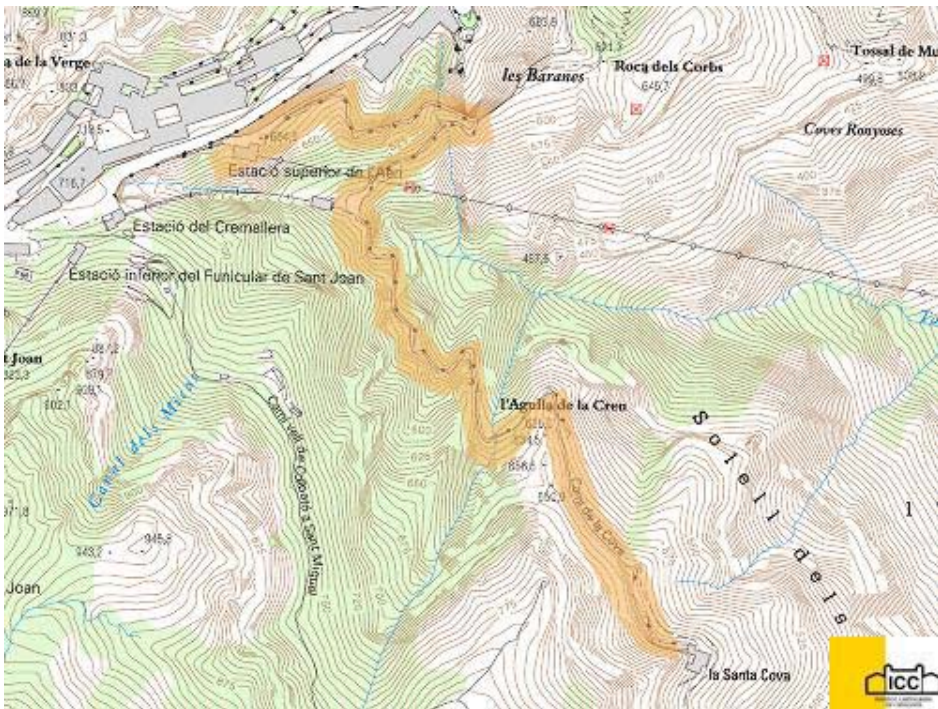
MIR, Jordi I ALBESA, Carles (1999): Montserrat excursions des del Santuari, Publicacions de l'Abadia de Montserrat, 0, Barcelona.

MOLAS I RIFÀ, Jordi (1998): Guia oficial de Montserrat, Publicacions de l'Abadia de Montserrat, 0, Barcelona.

OLIVER I PAUSAS, J. (2003): Montserrat. Guia itinerària, 0, Barcelona.

Número de l'element: 044

Nom de l'element: CAMÍ DE LA SANTA COVA







Dades del jaciment: 065

Nom/s: **CAMÍ DEL VIA CRUCIS**

Municipi: Collbató

Comarca: Baix Llobregat

Coordenades UTM: 403193 / 4605321

Accés: Fàcil

Context: Terreny erm

Es tracta d'un camí prou amagat, encara que es troba a tocar el monestir.

Tipus: Obra pública

Cronologia: 1904

1990

Descripció: Autor escultures: Margarida Sans Jordi, Francesc Juventeny, Domènec Fita

Escultures: pedra i ferro.

El Viacrucis és un acte de devoció consistent en resseguir, pregant i meditant davant catorze creus o estacions, els episodis del camí de la Creu (Via Crucis) que féu Jesús amb la creu a coll des de la casa de Pilat al Calvari, i que es clou amb la crucifixió i l'enterrament de Jesús. Per al cristià fer materialment aquest recorregut és manifestar el seu desig de voler identificar-se amb els mateixos sentiments de Crist Jesús i esperar, juntament amb ell, la resurrecció promesa per Déu Pare a tots els qui creuen en el seu fill, Jesús.

És el camí pel qual antigament arribaven els pelegrins a Montserrat.

El camí que ens porta al Viacrucis s'inicia a la Plaça de l'Abat Oliba (710 m.). A l'esquerra de la font hi ha unes escales al final de les quals ens trobem amb la primera estació. El recorregut que segueix, tot i estar tan a prop del santuari, és silenciós, sovint solitari, i sempre ombrejat per l'alzinar que el cobreix. És un lloc de pregària per a molts pelegrins. Davant mateix de la dotzena estació hi ha una panoràmica del monestir i santuari.

Entre els anys 1904 i 1919, els arquitectes Enric Sagnier (1858-1931) -un dels arquitectes més destacats de l'escola eclecticista contemporània del modernisme- i Eduard Mercader aixecaren un Viacrucis monumental, amb escultures d'Eusebi Arnau (1854-1934) i Joan Pujol, sufragades per diferents associacions. Aquest Viacrucis fou destruït en començar la Guerra Civil (1936); l'únic monument que ens en queda és la Capella de 1a Soledat o de la Dolorosa (1916), decorada amb pintures de Darius Vilàs (1880-1950) i amb una escultura de Josep Llimona (1864-1934), que es troba al final del recorregut.

Els anys cinquanta fou projectat un nou Viacrucis, projecte en el qual intervingué l'arquitecte Francesc Folguera (1891-1960). Es va fer en dues etapes ben definides. La primera, amb escultures de Margarida Sans Jordi (1911) i Francesc Juventeny (1906-1990); la segona, amb obres de Domènec

Fita (1927). A1 llarg d'aquests darrers anys, però, les esclavissades i el poc respecte n'han malmès algunes.

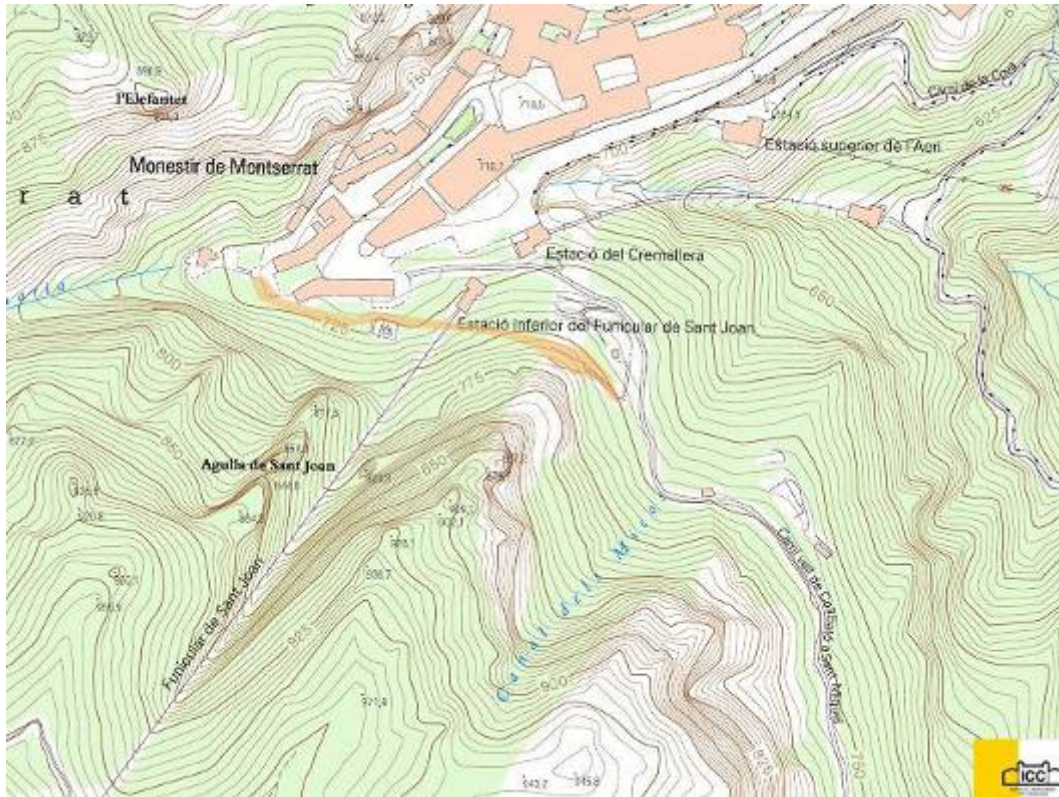
Notes:

Autor: Susana Laudo - KuanUm

Bibliografia:

Número de l'element: 065

Nom de l'element: CAMÍ DEL VIACRUCIS





Dades del jaciment: 092

Nom/s: **CAMÍ DE LES ERMITES**

Municipi: Collbató

Comarca: Baix Llobregat

Coordenades UTM: 402991 / 4605842

Accés: Fàcil

Context: Terreny erm

Camí costerut però en relatiu bon estat que porta a les diferents ermites.

Tipus: Obra pública

Cronologia: Desconeguda

Desconeguda

Descripció: Del pla de Sant Miquel al pla de les Taràntules, camí ample i erosionat amb força pendent.

Segons fitxa Inventari de "Proposta de Pla d'Ús i Gestió i Programa d'Actuacions del Parc Natural de la Muntanya de Montserrat":

Es considera camí de tipus complementari de titularitat privada. Té l'origen a Pla de Sant Miquel i el final a Mirador de Sant Joan.

Presenta un desnivell de 175 m. y una longitud total de 3,300 km.

Usos: Excursionista/

Transitabilitat: Vianants/

Freqüentació: Baixa/

Entorn: Forestal/

Notes: Autor: Susana Laudo - KuanUm

Bibliografia:

EQUIP TÈCNIC DE GEÒGRAF SALVADOR LLOBET EDICIONS

CARTOGRÀFIQUES, S. L. I OLIVER I PAUSAS, J. (1997): Montserrat. Parc Natural de la Muntanya de Montserrat, Alpina, 0, Granollers.

FORESTAL CATALANA, S.A. (1995): Fitxes de l'Inventari de Patrimoni Cultural del Pla d'Ús i Gestió del Parc Natural de la Muntanya de Montserrat., Generalitat de Catalunya, 0, Barcelona.

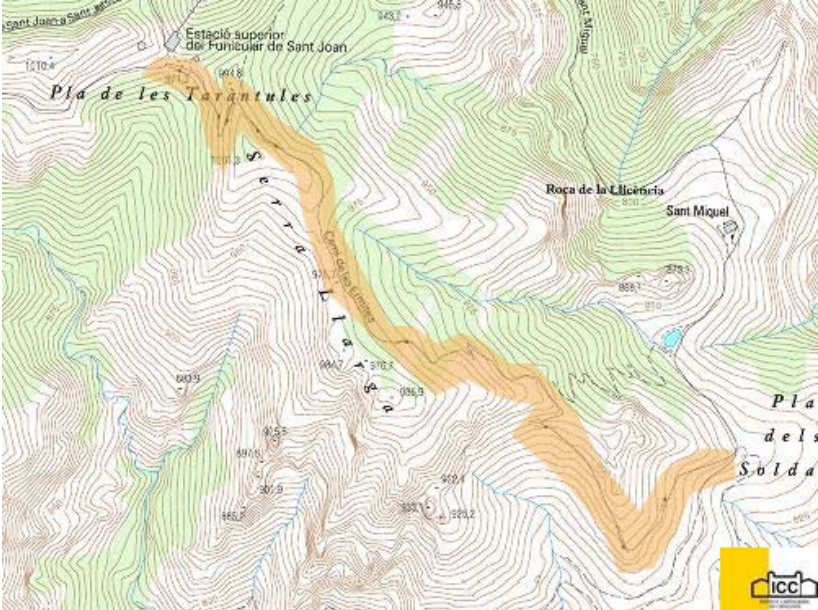
MIR, Jordi I ALBESA, Carles (1999): Montserrat excursions des del Santuari, Publicacions de l'Abadia de Montserrat, 0, Barcelona.

OLIVER I PAUSAS, J. (2003): Montserrat. Guia itinerària, 0, Barcelona.

RIBERA - MARINÉ, R. (1998): Caminant a Montserrat. El Massís, 0, Barcelona.

Número de l'element: 092

Nom de l'element: CAMÍ DE LES ERMITES





Dades del jaciment: 095

Nom/s: **CAMÍ ANTIC DE COLLBATÓ**

Municipi: Collbató

Comarca: Baix Llobregat

Coordenades UTM: 403523 / 4604723

Accés: Fàcil

Context: Terreny erm

Camí que puja serpentejant per les costes adaptant-se a la topografia.

Tipus: Obra pública

Cronologia: Desconeguda

Desconeguda

Descripció: Camí Vell de Collbató: De Collbató al santuari de Montserrat. Per la cova de les Bagasses, la Costa, la Bateria i Sant Miquel.

Ruta tradicional de pujada al Santuari des de Collbató, l' anomenat camí de les Voltes, el més utilitzat pels romeus abans de la construcció de les carreteres.

Segons fitxa Inventari de "Proposta de Pla d'Ús i Gestió i Programa d'Actuacions del Parc Natural de la Muntanya de Montserrat":

Es considera camí de tipus bàsic de titularitat pública. Té l'origen al Camí Collbató - El Bruc i el final al Recinte del Monestir. Presenta un desnivell de 315 m. y una longitud total de 6,300 km.

Usos: Excursionista/

Transitabilitat: Vianants/

Freqüentació: Baixa/

Entorn: Forestal - Agrícola/

EXEMPLE D'UN VIATGE A MONTSERRAT: LA DESCRIPCIÓ DEL BARÓ DE MALDÀ

Rafael d'Amat i de Cortada i de Senjust, Baró de Maldà (1746-1819)

Època 1793

Prosa

Luego de Dia 14 de setembre. La exaltació de la Santa Creu. Havent manescut bon dia, portant ya de cap alguns sinch o sis dias de arribar de Esplugas a Montserrat ab compaña de mos fills, lo noy Tano, Tereseta y Felipa, que encara no hi havien estat, per presentar-los a besar la soberana mà de Maria Santíssima, unint-se a la societat lo altre fill, Rafeló, lo Doctor Ramon Ribera y lo religiós carmelita descals, lo Pare Pau de Sant Domingo, y la família necessària, de esta, la Mariana Prat o la dida de Mataró no havían estat may en Montserrat, ni tampoch lo Ponet de la Marieta de l'Hospitalet; hem determinat de anar-hi avui, 14 de setembre, tots los referits. Y per observar en quant se pogués una prudent economia, atenent anar tant caras las sillas volants, un parell que necessitàbam per est passeig, se han compost tots ab lo parell de mulas mias en la berlinal y altre, així mateix, ab lo birlocho d'en Chesc, caleser. Y aló, cap a Montserrat, farsint-se los coches de trastos, bé que los més precisos per

la marcha....

Hem arribats a Martorell a 3 quarts de 9 tocats. Y traquetejats de allò fort, per pasar los coches per tant de pedruscalls en los carrers. Abans de arribar a la Plasa del Pou, hem desencotxat a l'Hostal dels Tres Reys, que és prou bon hostel, disposant per chocolate. Y los cocheros en donar lo corresponent pienzo a las mulas. Y la demás família en cumplir alguns encàrrechs.

Yo havia pres chocolate abans de eixir de Esplugas, però, ab tot, he fet duplex y algun altre me ha fet companyia, sent una beguda o potus que no carrega el ventrel, y menos templat lo calor del chocolate ab un bon got de aigua fresca.

Antes hem passejat per lo carrer y arribats a la iglésia, tornant- nos-hen luego después a l'hostal per ambucar-nos lo xaculatet, que no me ha causat novetat al ventrell lo tornar-ne a pèndrer.

Hem eixits de Martorell y dret al pont de fusta, seguint lo camí directe, arbolejat, fms a girar al de la dreta, al costat de la hermita de Nostra Senyora de Pontarró. Y per amunt, fins a girar al camí de la esquerra, dret al poble de Abrera, que, antes de sa pujada al poble, veyent-se lo campanar quadrat ab enrajolat de València, hem desencotxats tots, per convenir aixís, per causa de la desigualtat del terreno, algo difícil rampa per lo tant pendent, ab ragueronets de aigua, y treballosa pujada per lo bestia.

Hem caminat fent alguns saltirons, havent-nos, ab tot, mulladas poch o molt las solas de las sabatas. Y, acabats de pujar aquell tros de mal camí nos hem ficats al coche. Y endevant, fins a tornar a baxar, a la riera de Magarola, que hem fet lo mateix, sent llavoras cerca de las dotse, no atravesant-se'ns cap sis o as, fora de tenir que baxar del coche en estos dos pasos difícils de Abrera y riera de Magarola.

Luego, proseguint la carretera, plens tots aquells camps de arbres olivers, hem vist a l'empinat campanar de la famosa vila del Vuit de Orus. Ay! vull dir de Esparguera. Que luego nos hi som entrats, tremolant bé los coches per aquell carrer traveser y en seguida, per aquell tant llarch, fins a mitg lloch, en la primera plasa, ahont és lo hostel, al qual hem baxat per dinar.

Hem pujats a la sala de l'hostal, que pareixia sala de dansantes, faltada de cadiras, pues que tant sols n'i havia una en un aposento, un bancot y un llit, allí ahont éram. Y una taula llarga y estreta, vella com Matusalem. Y quin ostal, ¡per vida del rey d'orus!, tant descuydat, pues que a no portar per dinar, nos quedàbam fent badalls y creuetas. Valga'ns los pollastres y la carn ab fiambre que ens duguérem de Esplugas. En fi, comensàrem lo dinar per una casola més que mediana de sopa clara ab lo que nosaltres portàbam de pollastres rustits y carn ab fiambre. En quant a postras, pa sucats ab vi. No tinch ben present, o estich a las calsas, vull dir al pas, si isqué a taula algun présech.

Que tabola de machos, carregats de pals y embalums de tendas per Puixcerdà, entràbam llavoras, sens altres matxos carregats de pertrechos per lo exèrcit, las mulas nostras y los machos. Era broma! (Dimonis de gabatxos, que trastórnan a tot lo món!). (...)

Estiguérem allí un rato fent plachèria y, sent tres quarts de tres de la tarde, nos hen

tornàrem a l'hostal. Y luego, ficar-nos al coche y cap a Collbató, per muntar tothom burricalment des de allí, per la costa, a Montserrat.

Entràrem als coches y per amunt del Vuit d'Orus, al carrer de Esparguera, fora de la vila y dret al nas. Luego de caminats alguns tres quarts d'hora, per nostras desgràcias, nos extraviàrem un poch del camí, tirant més cap a Manresa que a Collbató. Venia azia nosaltres un cigalot de traginer, o animalot, y, ab rahó, pues que havent-li preguntat si anàbam bé per anar a Collbató, nos flocà un no de allò més adust, com lo mateix traginer. Per consegüent, tinguérem que recular alguns pasos y, luego de girats a la esquerra enfilàrem cap a Collbató al qual poble, bastant rònech, hi arribàrem a sinch horas i ens aturàrem en lo hostal, no trobant-hi més que a dos rucs, y los demás que no hi éran, pues que éran [ab] algunas personas de l'hostal. Férem diligències ab una o més donas per arris per pujar a Montserrat. Y el cas era que estaban empleats en altres allí dalt. En el inter de fer diligències las donas y algun mozo de Collbató per arris, comensàrem a anar poquet a poquet al poble per aquell carrer empedrat, que ens condolían un poc los peus. Y per fi arribaren los arris ab las personas que hi anàban sobre, ab las donas y mozos a peu per guiar-los. Y amunt a la costa, que las comensàrem a pujar a dos quarts de 6, uns tras de altres, ab molt tiento, pues que la pèrdida era irreparable a tropezar, divent més prest mirar a terra que al cel, y menos en detràs, per lo perill, a hom, que. I cap no li rodés y donés un vaytot de la malaventura. Los ruchs anaren segurs y tots nosaltres ab cuydado, fent tortas y giragonzas en sas pujadas y baxadas fins a Montserrat, que hi arribàrem a 7 horas, entrada de nit, havent-nos tocada la campana de la oració així com fórem al costat de la hermita o capella de Sant Miquel, des de ahont se descobra part o tot del monastir de Montserrat. Nos hi anàrem acostant ab tots los arris poch, ab lo escàs resplandor de la lluna en son quart crexent, ab un ayre prou fret y humit que se'ns mogué después de haver-nos prou ben acalorat pocas horas antes, principalment en la baxada y pujada a Abrera, que nos torrà lo sol com una admetlla, ficats en aquell fondo. Al baxar a Montserrat ya vérem llums a las finestras del monastir, ab alguna més resplandor, no sé si de teya, en alguna graella entrada al convent.

Arribats a la vora de la font, frente del portal de entrada al pati del monastir, ya vérem a hòmens ageguts per allí y donas en quadrillas, sense a molt hòmens y burros. Entrats dintre, hòmens y donas a tot arreu fent tabola, burros y machos, gats y gosos, gaytes y chirimies, cop de saltar y brincar, que era un desori bulliciós. Y més a l'entrar nosaltres ab los arris al portal del monastir, que baxàrem cruxidots de camas, sens poder casi penetrar dintre per anar a l'allotjament que ens tenia preparat lo Pare Aposentador Escofet en los aposentos de la obra nova de Sant Lluís, que-n diuhen.

Lo sopar arribà per sos pasos contats, lo qual comensàrem per un plat de perdius rustidas, que éran prou tendres y sezonadas. Mes, ab tot, las ganas éran pocas y moltas las de anar-se'n tuthom al llit, eixint-se'n de taula antes de las postras lo Doctor Ramon; luego después, lo Pare Pau y yo, que no vaig tardar gayre. Lo llit fou millor que el sopar en esta ocasió. Y hem dormit y descansat, alomenos, bé (a Déu gracias).

Ha amanescut dia 15 de setembre, consagrat al Dulcísim nom de Maria y Sant Nicomedes, màrtir, tercer diumenge de setembre, ab algunas bromas y boyras. Nos hem llevats a 6 horas y a dos quarts de 7 hem ohit campanas a 1'ayre, y a la famosa grossa del monastir, tant sonora y magestuosa que sembla una cathedral, ventant-se ab las demás molt despàcio. Y lo motiu de tals tochs a festa ha estat manifestar-se a Nostre Amo (alabat sia per sempre), per motiu de la Minerva que se celebra en cada tercer diumenge en la iglésia del monastir de Maria Santíssima de Montserrat, y en est ab major solemnitat, per ser la octava de la gran Reyna Maria Santíssima y son Dulcíssim Nom. Llestos del rezo y de algunas ocupacions, una la de pèndrer yo chocolate ab pa (que Déu nus do), nos hen som anats a la iglésia a ohir misa, visitar al Santíssim, que estava patent, y a Maria Santíssima, que cremàbam alguns ciris, y los corresponents ab los credensa8 a la Divina Magestat. Después de haver dinat y de donats gràcies a Déu yo he anat a donar alguns pasos baix, sota del monastir, en sa carretera y, molestant-me un poch el «salvo honor» ho he descarregat en paratge que ningú me vegés y he etgegat un buñol dels que fins que són fora del no sé què diga, incomòdan -y si no, digam «caca»-. Después, més lleuger, me'n só tornat a l'allotjament, a 3 quarts de 3. Y a 3 horas las campanas, ab la més grossa, han comensat a gronxar-se fins a quedar bocas per amunt y tramujas en avall, movent-se molt poch a poch, per tenir una o dos llambordas sobre el capsal de fusta. Y consonàban las tres grossas, remedant lo sonido de la grossa al de la Madona de la Cathedral de Barcelona, si bé que més al de la Tomasa que hi havia abans; la segona, al dominical y la tercera a la grossa de Sant Francesch de Barcelona.

Lo sopar no ens passà en olvit y santas pasquas, havent después anat-nos-hen a fer las acostumadas jajas fins a demà dematí, 16 de setembre, Sant Corneli y Sant Ciprià, màrtirs, que ha amanescut lo dia serè y fresch, allò de un xiquet masa. En la habitació, he pres chocolate, que tot se és aprofitat ab lo pa per sucari, y los demás han fet lo mateix. Luego de buidat a las xicras, lo Pare Pau, lo Refeló, lo Tano y yo, después de haver-ne despaxat de reso de las horas de escriurer un padàs de esta historia, hem pujat a la escolania per fer una visita al mestre y als escolanets que anàban per allí ab la saya y la corretgeta. Y luego, ab un petit avís de son superior, han posat lo faristol y los papers de solfa, han pres sos instruments de una viola, quatre o sinch violins, trompas y flautas y han tocat un concert o obertura, ya prou cadenciosa y ajustada. Y últimament, axí mateix, un rondonet desempeñant-se més que principiants. Hi hem fet visita a Don Salvador Vaguard y a Donya Antònia, sa muller, que nos han vingut a visitar en lo alberch que ocupam a quarts de 9 de est matí, y també lo senyor Abat ab son soci, lo Pare Anton Obiols, nostre amich antich. Parlem del dinar, com hi ha figas. Est ha estat molt bo, comensant la bucòlica per una casola de arròs. Y quin arròs, amigos, tan apetitós!. Los granets se podían triar un per un, però que gustosos!, ab tot de no ser casola de arròs ab crosta dolça y tota la casola dolça, ab sos talls de butifarra, cansalada y pernil, que estos se solen menjar per Carnastoltas, era arròs bo per fer lo ventre gros. La olla, sent tant bona la carn, tota la adobada. Lo plat de custellas de multó no era regalo del Marquès de Durazo, vull dir que encara se podían menjar, per no

ser tant duras com ahí. Lo platillo de carn ab ceba no desmereixia lo menjar-se'n, per ser bastant apetitós. En las postras, a més dels rahims ha eixit a taula confitura càndida, 13 regalo del senyor Abat, colclohent-se ab esta dulzayna lo dinar, que ab lo de «puribus» y del barrejat ab aigua nos ha refocilat a tot lo individu. En la tarde hem pujat a 4 horas al camarín de la Celestial Senyora per besar-li tots, ab la deguda reverència, sa soberana mà, y de son amantíssim fill Jesús, havent-hi alguns y algunas per lo mateix quedant per obrir lo camarín, o las portas ab plancha de plata, lo Pare Miquel Alemany, natural de Magúncia, monjo confesor de qualsevulla estranger, és dir, en molts idiomas. Lo Pare Texidor, monjo segon sagristà, condexeble meu in illo tempore en las aulas marianas o suarísticas y, si no, de la Compañia de Jesús, per estar ocupat en auxiliar a un monjo vell moribundo, per tenir las claus dels armaris dels tresors, no podíam veure'ls llavors, fins a ser-hi lo bon Pare Texidor. Lo amigo ha comparegut luego de baxats nosaltres a la sagristia y, oberts lo gran armari de reliquiaris y sants de plata de mitg cos y enters, los hem vist tots. Después hem vist los del tresor, que tot brillaba en sos diamants, rubins, esmeraldas y moltes altres pedras preciosas, que difinirlas totas las pezas una per una volia tota la mitat de est llibre per ocupar. En altre armari hem vist a molts candeleros de plata, càlsers de or esmaltat, creus, crosas abbacials y així de lo dem,s, que per abreviar omito, constant ya per menor tot lo de Montserrat en un llibre en octau que he comparat esta tarde, que se intitula Compendi historial de dit Monastir de Montserrat. A síinch horas se ha tocada campana a Completas, per cantar-las los monjos, y yo me'n so anat a fer visita a aquell religiós, vull dir a pèndrer chocolate. Y después he tornat a la iglésia ab los dos noys per ohir cantar als escolans luego de acabats los monjos las Completas, finint ab la «Salve» ab l'orga gran. Los Goigs de la mare de Déu, lo «Magnificat» y la «Salve», segons consuetut en cada arde a quarts de 6, finint los escolanets son religiós acte ab lo rosari resat a Maria Santíssima ab lo monjo sacerdot, agenollats tots en las gradas del presbiteri. En quant a la nit, no oferint-se'm cosa particular, no havent-nos olvidat de sopar, y prou bo que ha estat, y anat-nos-hen después a jaure'ns en los llits, se ha dormit y descansat bé (a déu gràcias), fins a vui, 17 de setembre, las Llagas de Sant Francesch, que nos hem despertats cerca de la hora del sol, a síinch horas del matí, alomenos yo, y nos hem llevats promptes per tenir que baxar la costa de Montserrat molt poch a poch, a trosos sobre dels burros de Collbató y, los demás, ab lo caball de Sant Francesch, o digam a peu. Nos hem enllestits de tot, y yo de ohir missa en la iglésia. Los burros ya des de 5 horas del matí a nostra disposició sota de las voltas de la obra nova, no tenint més quefer que pujar y, «aló», dret baix a He pres chocolate a 7 horas, luego de tornat de la iglésia, y tot seguit hem pujat als burros, despedint-nos de Montserrat fins a altra ocasió. A1 voler eixir per lo portal de la tanca del pati del monastir, donat-se la limosna de pa als pobres segons costum de cada dia a 7 horas del matí, sent la mitat de la porta oberta per evitar-se la confusió al donar-se'ls lo pa, hem estat un rato allí parats, sens anar endevant ni arrera. Luego de haver-se'ls distribuïts lo pa se ha oberta 1a porta y hem marchats ferms com una roca. Alomenos ben assegurats en los

burros y ab major seguritat la Felipeta, en la anada y retorn de Montserrat per aquella costa ab una minyona de Collbató, que la duia a coll sarrió. Y la noyeta tant alegreta que no feya sinó parlar o cantar, tenint prou quefer la minyoneta en aguantar-la al coll, y cabalment manca de un bras, pobra chica.

A un quart de 8 hem eixit de les parets del recinto de Montserrat y a dos quarts de vuit nos hem som despedits, en sent a la vora de la capella de Sant Miquel, que ya des de allí, proseguint, ya se'ns ha del tot amagat. Hem continuat costa avall fins a Collbató, que hem arribat al pla, un quart antes del poble, a 2 quarts de 10.

Y, per fi, hem arribats a Martorell cerca de dos quarts de una, y dinant en la fonda dels Tres Reys, ab música baix la plasa de un que tocaba la guitarra, altre lo violí y altres los ferrets, de aquells músics ciegos o semiciegos que cantan oracions pels carrers. Y estos cantaban las coblas contra de la infernal Asamblea y a favor de la Santa Catòlica religió que tots profesam, del Rey y de la Pàtria, als que enrotllaba prou turba de Martorell y alguna forastera, havent-hi son poch mercat de cosas, que me han paregut de poch valor.

Después de haver dinat, nos hem quedat un rato en lo hostel, fins a 3 quarts de 4. Hem eixit de l'hostal y de Martorell ab serena tarde y fresca que ens recreaba, havent fet un xiquet de alto en lo hostel dels Impresaris, a pochos pasos de eixits del gran y magnífich pont de Molins de Rey y dexats a son poble contigo a la esquerra ha pres chocolate y, tot seguidet, a Esplugas. Y arribats ab la mateixa salut y energia a la de nostra vilatgiatura torre de Esplugas per tornar-nos unir ab la mateixa societat que hi dexàrem. Y aquí se conclou lo dia 17 y los antecedents jornals a Montserrat

Notes:

Autor: Susana Laudo - KuanUm

Bibliografia:

EQUIP TÈCNIC DE GEÒGRAF SALVADOR LLOBET EDICIONS CARTOGRÀFIQUES, S. L. I OLIVER I PAUSAS, J. (1997): Montserrat. Parc Natural de la Muntanya de Montserrat, Alpina, 0, Granollers.

FORESTAL CATALANA, S.A. (1995): Fitxes de l'Inventari de Patrimoni Cultural del Pla d'Ús i Gestió del Parc Natural de la Muntanya de Montserrat., Generalitat de Catalunya, 0, Barcelona.

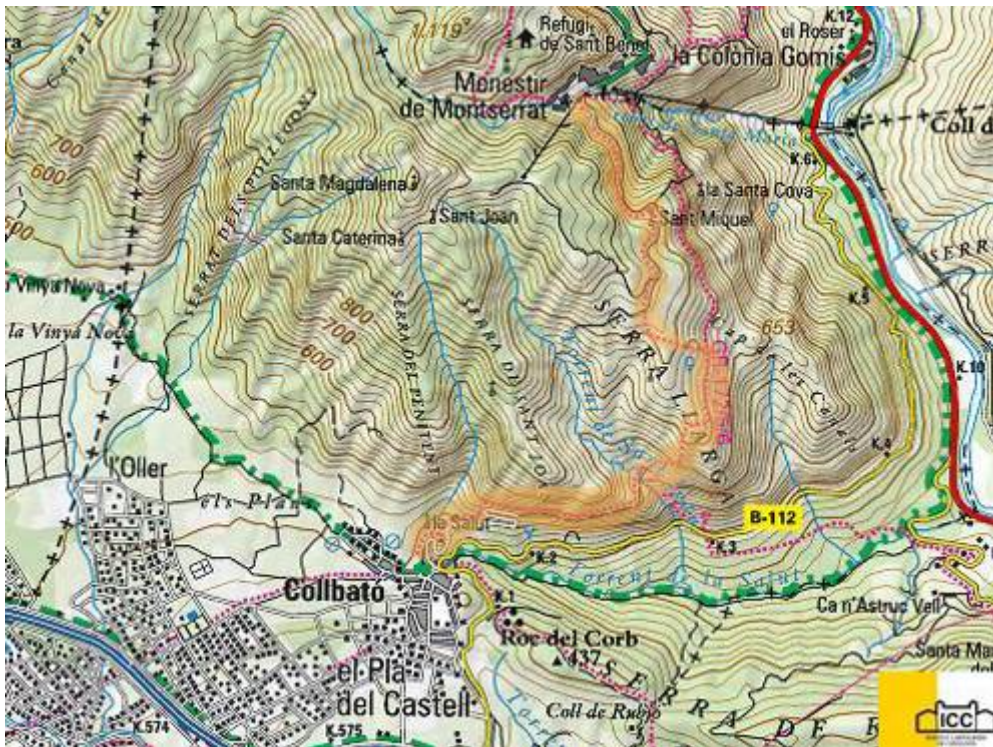
MIR, Jordi I ALBESA, Carles (1999): Montserrat excursions des del Santuari, Publicacions de l'Abadia de Montserrat, 0, Barcelona.

OLIVER I PAUSAS, J. (2003): Montserrat. Guia itinerària, 0, Barcelona.

RIBERA - MARINÉ, R. (1998): Caminant a Montserrat. El Massís, 0, Barcelona.

Número de l'element: 095

Nom de l'element: CAMÍ ANTIC DE COLLBATÓ





Dades del jaciment: 097

Nom/s: **CAMÍ DE SANT MIQUEL A LA SANTA COVA PER LA FITA**

Municipi: Collbató

Comarca: Baix Llobregat

Coordenades UTM: 403644 / 4604302

Accés: Díficil

Context: Terreny erm

Camí que puja serpentejant per les costes adaptant-se a la topografia.

Tipus: Obra pública

Cronologia: Desconeguda

Descripció: Camí del Pla de Sant Miquel a la Santa Cova pel coll de la Serra Llarga o de la Fita. Itinerari que discorre principalment per les Quadres de Sant Miquel, la primera part del qual coincideix amb un tram dels GR 5, 6, 6-1 i 172. El coll de la Fita està situat gairebé 200 metres més baixa que el pla de Sant Miquel. Aquest camí arriba al Camí del Rosari, just davant el 4t misteri de glòria, dedicat a l'Assumpció de la Mare de Déu.

Segons fitxa Inventari de "Proposta de Pla d'Ús i Gestió i Programa d'Actuacions del Parc Natural de la Muntanya de Montserrat":

Es considera camí de tipus complementari de titularitat privada. Té l'origen al Pla de Sant Miquel i el final a la Santa Cova. Presenta un desnivell de 225 m. i una longitud total de 4,100 km.

Usos: Excursionista/

Transitabilitat: Vianants/

Freqüentació: Baixa/

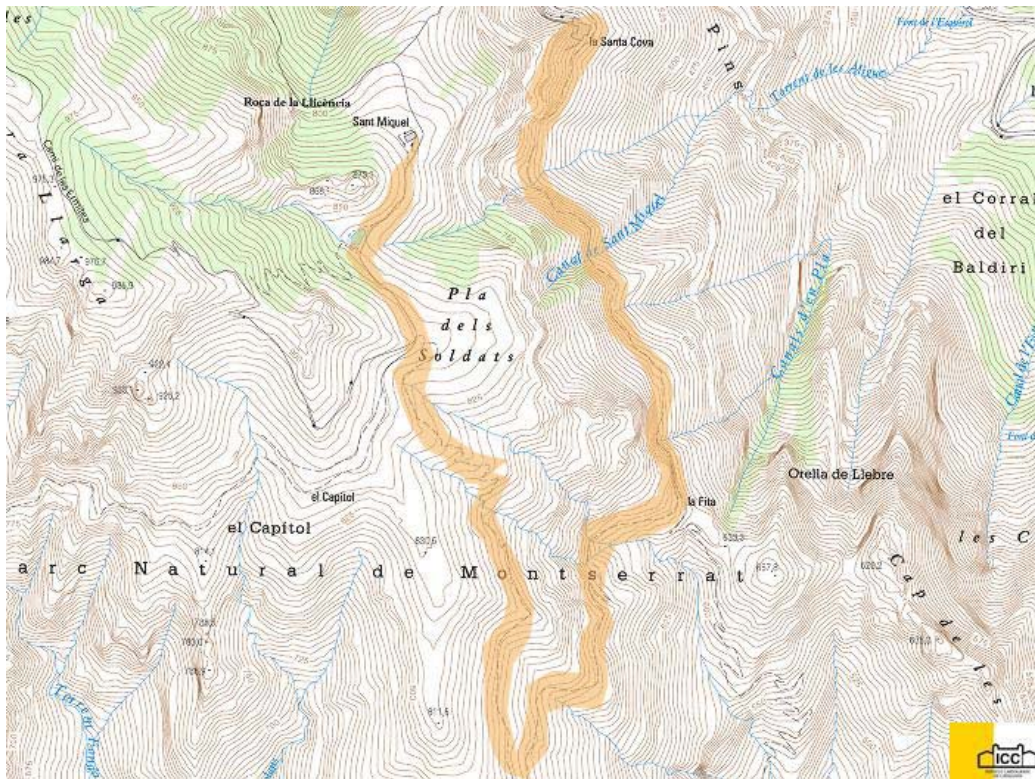
Entorn: Forestal/

Notes: Autor: Susana Laudo - KuanUm

Bibliografia: EQUIP TÈCNIC DE GEÒGRAF SALVADOR LLOBET EDICIONS CARTOGRÀFIQUES, S. L. I OLIVER I PAUSAS, J. (1997): Montserrat. Parc Natural de la Muntanya de Montserrat, Alpina, 0, Granollers.
FORESTAL CATALANA, S.A. (1995): Fitxes de l'Inventari de Patrimoni Cultural del Pla d'Ús i Gestió del Parc Natural de la Muntanya de Montserrat., Generalitat de Catalunya, 0, Barcelona.
MIR, Jordi I ALBESA, Carles (1999): Montserrat excursions des del Santuari, Publicacions de l'Abadia de Montserrat, 0, Barcelona.
OLIVER I PAUSAS, J. (2003): Montserrat. Guia itinerària, 0, Barcelona.
RIBERA - MARINÉ, R. (1998): Caminant a Montserrat. El Massís, 0, Barcelona.

Número de l'element: 097

Nom de l'element: CAMÍ D SANT MIQUEL A LA COVA





Dades del jaciment: 098

Nom/s: **LA FITA**

Municipi: Collbató

Comarca: Baix Llobregat

Coordenades UTM: 403916 / 4604249

Accés: Díficil

Context: Terreny erm

Tipus: Varis

Cronologia: Desconeguda

Descripció: Coll que es troba al lloc on s'ajunten el camí del Forat que va fins al camí de les Coves del Salnitre, i el camí de Sant Miquel a la Santa Cova. Es tracta d'un punt estratègic que, també, domina visualment el pas sobre el Llobregat, amb uns magnífics espadats. El nom de la Fita probablement, vingui de la formació rocosa del lloc. Des d'aquest punt fins a la Santa Cova, el camí es força planer.

Notes: Autor: Susana Laudo - KuanUm

Bibliografia:

Número de l'element: 098

Nom de l'element: LA FITA



Dades del jaciment: 099

Nom/s: **CAMÍ DEL FORAT**

Municipi: Collbató

Comarca: Baix Llobregat

Coordenades UTM: 404036 / 4603921

Accés: Díficil

Context: Terreny erm

Camí que puja serpentejant per les costes adaptant-se a la topografia.

Tipus: Obra pública

Cronologia: Desconeguda

Descripció: Camí que va des de la Fita, on entronca amb el camí de Sant Miquel a la Santa Cova, fins al camí de les Coves del Salnitre. Es tracta d'un camí molt costerut amb trams de difícil transitabilitat.

Es considera camí de tipus complementari de titularitat privada.

Presenta un desnivell de 325 m. i una longitud total de 6,200 km.

Usos: Excursionista/

Transitabilitat: Vianants/

Freqüentació: Baixa/

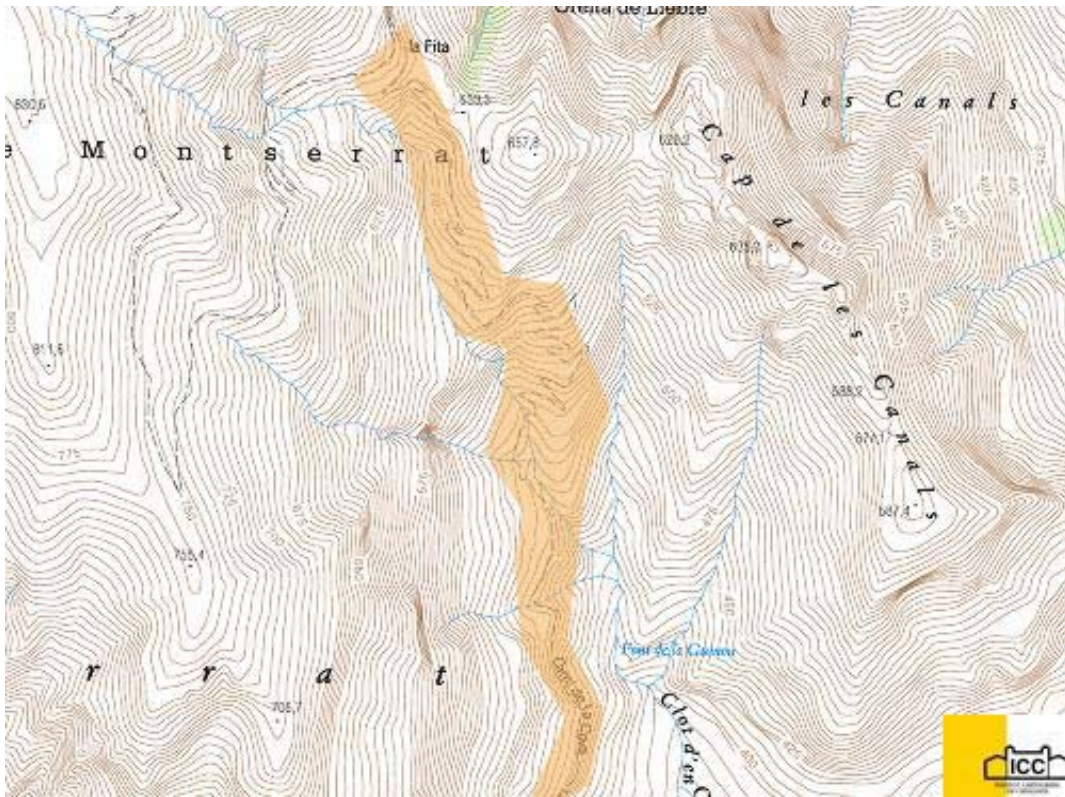
Entorn: Forestal/

Notes: Autor: Susana Laudo - KuanUm

Bibliografia: EQUIP TÈCNIC DE GEÒGRAF SALVADOR LLOBET EDICIONS CARTOGRÀFIQUES, S. L. I OLIVER I PAUSAS, J. (1997): Montserrat. Parc Natural de la Muntanya de Montserrat, Alpina, 0, Granollers.
FORESTAL CATALANA, S.A. (1995): Fitxes de l'Inventari de Patrimoni Cultural del Pla d'Ús i Gestió del Parc Natural de la Muntanya de Montserrat., Generalitat de Catalunya, 0, Barcelona.
MIR, Jordi I ALBESA, Carles (1999): Montserrat excursions des del Santuari, Publicacions de l'Abadia de Montserrat, 0, Barcelona.
OLIVER I PAUSAS, J. (2003): Montserrat. Guia itinerària, 0, Barcelona.
RIBERA - MARINÉ, R. (1998): Caminant a Montserrat. El Massís, 0, Barcelona.

Número de l'element: 099

Nom de l'element: CAMÍ DEL FORAT



Dades del jaciment: 109

Nom/s: **CAMÍ DE LA FONT SECA**

Municipi: Collbató

Comarca: Baix Llobregat

Coordenades UTM: 402451 / 4604070

Accés: Fàcil

Context: Terreny erm

Camí que puja serpentejant per les costes adaptant-se a la topografia.

Tipus: Obra pública

Cronologia: Desconeguda

Desconeguda

Descripció: Oliver no el considera camí, si no que forma part del camí vell de Collbató al Santuari de Montserrat (veure la fitxa corresponent).

Aquest camí travessa el Torrent de la Font Seca que rep el nom d'una llegendària cisterna de la Font Seca. Existeixen fotografies antigues on es pot veure aquest indret, així indicat.

Segons fitxa Inventari de "Proposta de Pla d'Ús i Gestió i Programa d'Actuacions del Parc Natural de la Muntanya de Montserrat":

Es considera camí de tipus complementari de titularitat pública. Té l'origen a la Font Seca i el final al camí del Mirador de St.. Presenta un desnivell de 585 m. i una longitud total de 4,600 km.

Usos: Excursionista/

Transitabilitat: Vianants/

Freqüentació: Baixa/

Entorn: Forestal/

Notes: Autor: Susana Laudo - KuanUm

Bibliografia: EQUIP TÈCNIC DE GEÒGRAF SALVADOR LLOBET EDICIONS CARTOGRÀFIQUES, S. L. I OLIVER I PAUSAS, J. (1997): Montserrat. Parc Natural de la Muntanya de Montserrat, Alpina, 0, Granollers.
FORESTAL CATALANA, S.A. (1995): Fitxes de l'Inventari de Patrimoni Cultural del Pla d'Ús i Gestió del Parc Natural de la Muntanya de Montserrat., Generalitat de Catalunya, 0, Barcelona.
MIR, Jordi I ALBESA, Carles (1999): Montserrat excursions des del Santuari, Publicacions de l'Abadia de Montserrat, 0, Barcelona.
OLIVER I PAUSAS, J. (2003): Montserrat. Guia itinerària, 0, Barcelona.
RIBERA - MARINÉ, R. (1998): Caminant a Montserrat. El Massís, 0, Barcelona.

Número de l'element: 109

Nom de l'element: CAMÍ DE LA FONT SECA



Dades del jaciment: 110

Nom/s: **CAMÍ DEL PONT**

Municipi: Collbató

Comarca: Baix Llobregat

Coordenades UTM: 400793 / 4603854

Accés: Fàcil

Context: Terreny erm

Camí que puja serpentejant per les costes adaptant-se a la topografia.

Tipus: Obra pública

Cronologia: Desconeguda

Desconeguda

Descripció: Des del camí de Collbató a la Vinya Nova fins a la serra de les Papparres. La roca del Pont dona nom al camí. És un gran bloc de pedra encastat al mig del torrent formant un pont natural (torrent del Pont).

Segons fitxa Inventari de "Proposta de Pla d'Ús i Gestió i Programa d'Actuacions del Parc Natural de la Muntanya de Montserrat":

Es considera camí de tipus complementari de titularitat pública. Té l'origen al camí Collbató - El Bruc i el final al camí Sant Joan - Sant Jeroni. Presenta un desnivell de 840 m. i una longitud total de 6,600 km.

Usos: Excursionista/

Transitabilitat: Vianants/

Freqüentació: Baixa/

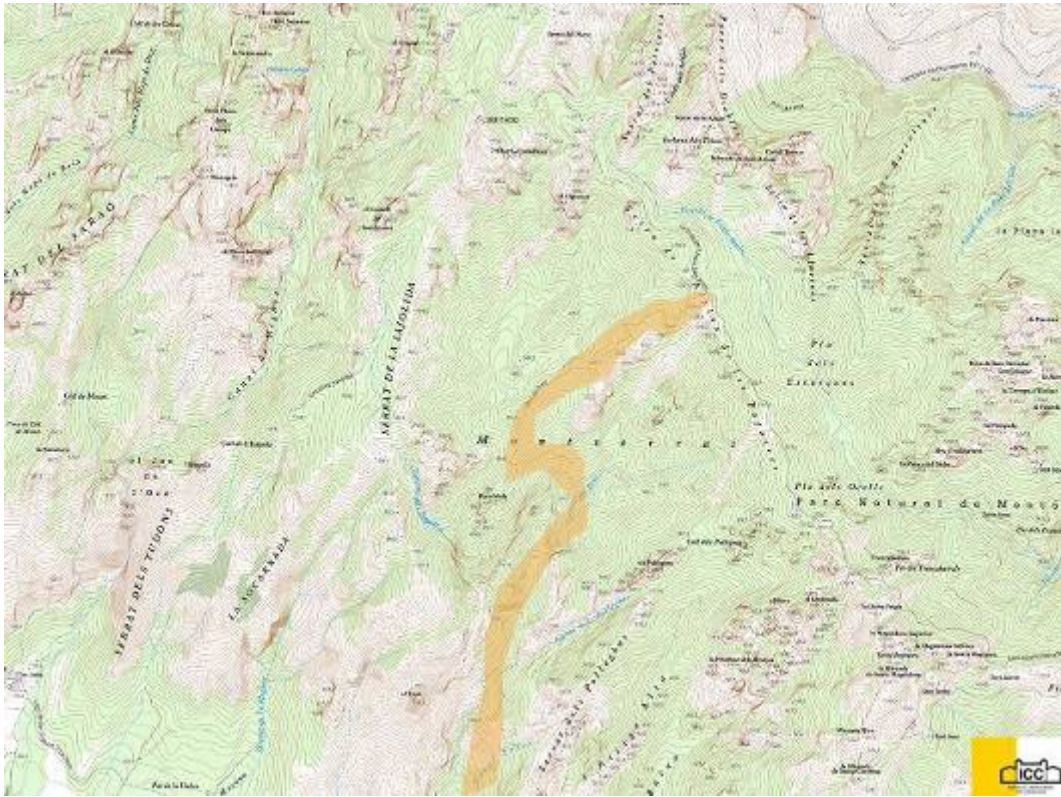
Entorn: Forestal/

Notes: Autor: Susana Laudo - KuanUm

Bibliografia: EQUIP TÈCNIC DE GEÒGRAF SALVADOR LLOBET EDICIONS CARTOGRÀFIQUES, S. L. I OLIVER I PAUSAS, J. (1997): Montserrat. Parc Natural de la Muntanya de Montserrat, Alpina, 0, Granollers.
FORESTAL CATALANA, S.A. (1995): Fitxes de l'Inventari de Patrimoni Cultural del Pla d'Ús i Gestió del Parc Natural de la Muntanya de Montserrat., Generalitat de Catalunya, 0, Barcelona.
MIR, Jordi I ALBESA, Carles (1999): Montserrat excursions des del Santuari, Publicacions de l'Abadia de Montserrat, 0, Barcelona.
OLIVER I PAUSAS, J. (2003): Montserrat. Guia itinerària, 0, Barcelona.
RIBERA - MARINÉ, R. (1998): Caminant a Montserrat. El Massís, 0, Barcelona.

Número de l'element: 110

Nom de l'element: CAMÍ DEL PONT



Dades del jaciment: 142

Nom/s: **CAMÍ NOU DE SANT JOAN A SANT JERONI**

Municipi: Collbató

Comarca: Baix Llobregat

Coordenades UTM: 402469 / 4605073

Accés: Fàcil

Context: Terreny erm

Camí que puja serpentejant per les costes adaptant-se a la topografia.

Tipus: Obra pública

Cronologia: Desconeguda

Desconeguda

Descripció: Al pla de les Taràntules s'inicia el camí més còmode per assolir el cim de Sant Jeroni, si bé també és el recorregut més llarg a partir del Santuari. Esdevé, però, el més ràpid si s'utilitza el funicular de Sant Joan, que té l'estació superior al pla de les Taràntules. Bones vistes durant tot l'itinerari amb diversos miradors.

Al cim de Sant Jeroni, passada l'ermita del mateix nom, hi trobem una taula d'orientació instal·lada pel Centre Excursionista de la Comarca de Bages l'any 1986. També fou un dels vèrtexs de triangulació utilitzats, l'any 1792, per a l'amidament del meridià entre Dunkerque i Barcelona, que serví per definir i implantar el metre com a mesura internacional de longitud. La imaginació poètica de Jacint Verdaguer situa el rei En Jaume en aquesta talaia quan decideix emprendre la conquesta de Mallorca i València:

Per veure bé Catalunya

Jaume primer d' Aragó

Puja al cim de Sant Jeroni

A l'hora en què hi surt lo sol:

Quin pedestal per l'estàtua !

Pel gegant quin mirador!

Segons fitxa Inventari de "Proposta de Pla d'Ús i Gestió i Programa d'Actuacions del Parc Natural de la Muntanya de Montserrat":

Es considera camí de tipus complementari de titularitat pública. Té l'origen a Funicular de Sant Joan i el final a Sant Jeroni. Presenta un desnivell de 260 m. i una longitud total de 3,400 km.

Usos: Excursionista/

Transitabilitat: Vianants/

Freqüentació: Alta/

Entorn: Forestal/

Prop del cim de Sant Jeroni hi ha El Mirador de Mossèn Cinto, que va ser construït pels excursionistes en memòria del poeta Jacint Verdaguer (1845-1902), segons es fa constar a la placa que hi figura i que duu la data de 30 de novembre de 1952. Aquesta referència

cronològica no correspon, però, a la data d'inauguració, sinó a la data en què s'havia de col·locar la placa a la seva destinació originària – la casa on morí el poeta, a Vil·la Joana (Vallvidrera) -, en un acte d'homenatge que fou prohibit al darrer moment per la dictadura franquista. La data real d'inauguració del mirador fou el 21 d'octubre de 1956. Una majòlica, col·locada posteriorment pel grup Gent de Pau, de l'Hospitalet de Llobregat, reproduïx una estrofa del Virolai, himne del poeta, musicat per Josep Rodoreda, dedicat a la Verge de Montserrat.

A l'altra banda del camí, hi ha el solar del desaparegut restaurant de Sant Jeroni, que va ser enderrocat el 1997.

Notes:

Autor: Susana Laudo - KuanUm

Bibliografia:

EQUIP TÈCNIC DE GEÒGRAF SALVADOR LLOBET EDICIONS

CARTOGRÀFIQUES, S. L. I OLIVER I PAUSAS, J. (1997): Montserrat. Parc Natural de la Muntanya de Montserrat, Alpina, 0, Granollers.

FORESTAL CATALANA, S.A. (1995): Fitxes de l'Inventari de Patrimoni Cultural del Pla d'Ús i Gestió del Parc Natural de la Muntanya de Montserrat., Generalitat de Catalunya, 0, Barcelona.

MIR, Jordi I ALBESA, Carles (1999): Montserrat excursions des del Santuari, Publicacions de l'Abadia de Montserrat, 0, Barcelona.

OLIVER I PAUSAS, J. (2003): Montserrat. Guia itinerària, 0, Barcelona.

RIBERA - MARINÉ, R. (1998): Caminant a Montserrat. El Massís, 0, Barcelona.

Número de l'element: 142

Nom de l'element: CAMÍ NOU DE SANT JOAN A SANT JERONI





Dades del jaciment: 143

Nom/s: **CAMÍ DE SANT ANNA A SANT JOAN**

Municipi: Collbató

Comarca: Baix Llobregat

Coordenades UTM: 402458 / 4605162

Accés: Díficil

Context: Terreny erm

Camí que puja serpentejant per les costes adaptant-se a la topografia.

Tipus: Obra pública

Cronologia: Desconeguda

Desconeguda

Descripció: Es tracta específicament de la part del camí que des de l'antiga ermita de Santa Anna puja cap a l'estació superior del funicular de Sant Joan, on connecta amb la resta de camins

Segons fitxa Inventari de "Proposta de Pla d'Ús i Gestió i Programa d'Actuacions del Parc Natural de la Muntanya de Montserrat":

Es considera camí de tipus complementari de titularitat pública. Té l'origen al Recinte del Monestir i el final a San Joan. Presenta un desnivell de 270 m. i una longitud total de 2,400 km.

Usos: Excursionista/

Transitabilitat: Vianants/

Freqüentació: Baixa/

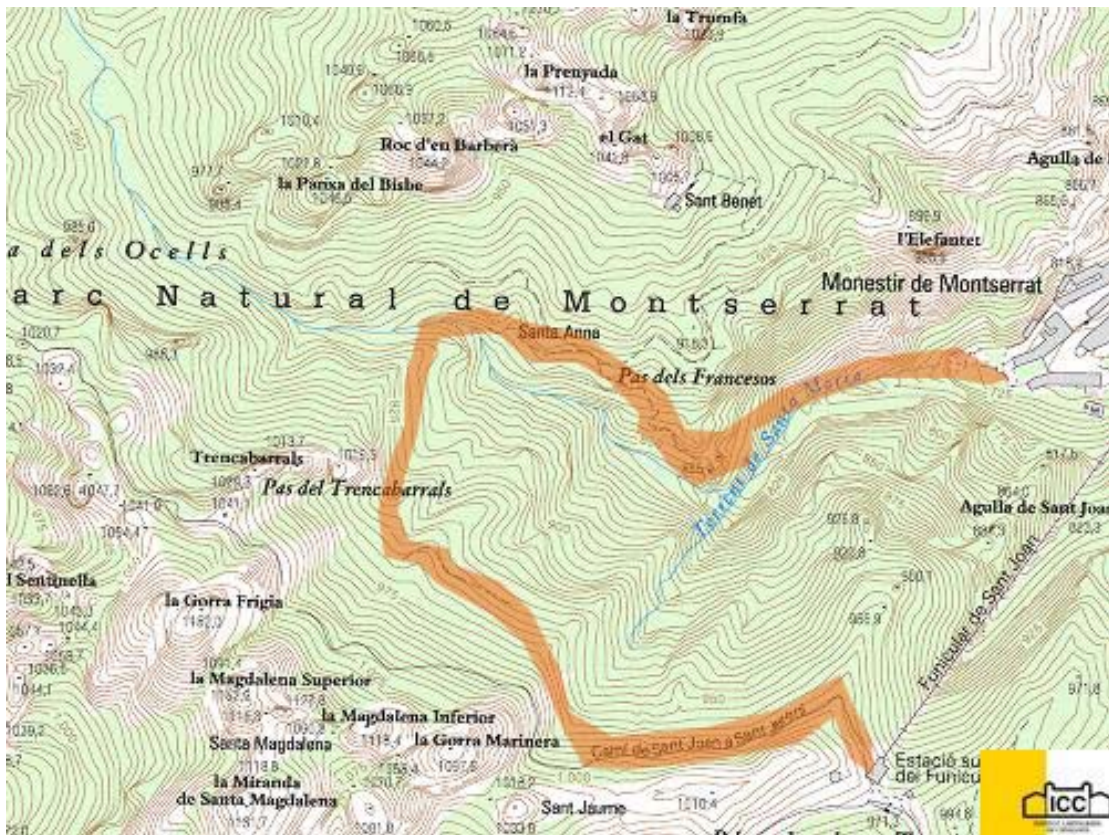
Entorn: Forestal/

Notes: Autor: Susana Laudo - KuanUm

Bibliografia: EQUIP TÈCNIC DE GEÒGRAF SALVADOR LLOBET EDICIONS CARTOGRÀFIQUES, S. L. I OLIVER I PAUSAS, J. (1997): Montserrat. Parc Natural de la Muntanya de Montserrat, Alpina, 0, Granollers.
FORESTAL CATALANA, S.A. (1995): Fitxes de l'Inventari de Patrimoni Cultural del Pla d'Ús i Gestió del Parc Natural de la Muntanya de Montserrat., Generalitat de Catalunya, 0, Barcelona.
MIR, Jordi I ALBESA, Carles (1999): Montserrat excursions des del Santuari, Publicacions de l'Abadia de Montserrat, 0, Barcelona.
OLIVER I PAUSAS, J. (2003): Montserrat. Guia itinerària, 0, Barcelona.
RIBERA - MARINÉ, R. (1998): Caminant a Montserrat. El Massís, 0, Barcelona.

Número de l'element: 143

Nom de l'element: CAMÍ DE SANTA ANNA A SANT JOAN





Dades del jaciment: 144

Nom/s: **CAMÍ PONT CA N'ASTRUC A SANTA COVA**

Municipi: Collbató

Comarca: Baix Llobregat

Coordenades UTM: 404729 / 4603404

Accés: Díficil

Context: Terreny erm

Camí que puja serpentejant per les costes adaptant-se a la topografia.

Tipus: Obra pública

Cronologia: Desconeguda

Desconeguda

Descripció: És el camí d'accés a la muntanya que tradicionalment han fet servir els qui anaven al Santuari a peu des de Barcelona, Olesa i el pont de Ca n'Astruc (en la carretera B-113). Avui senyalitzat com a GR-6. A partir de la B-112 també rep el nom de Camí del Forat.

Segons fitxa Inventari de "Proposta de Pla d'Ús i Gestió i Programa d'Actuacions del Parc Natural de la Muntanya de Montserrat":

Es considera camí de tipus complementari de titularitat pública. Té l'origen a Pont de Ca n'Astruc i el final a Santa Cova. Presenta un desnivell de 590 m. y una longitud total de 4,800 km.

Usos: Excursionista/

Transitabilitat: Vianants/

Freqüentació: Baixa/

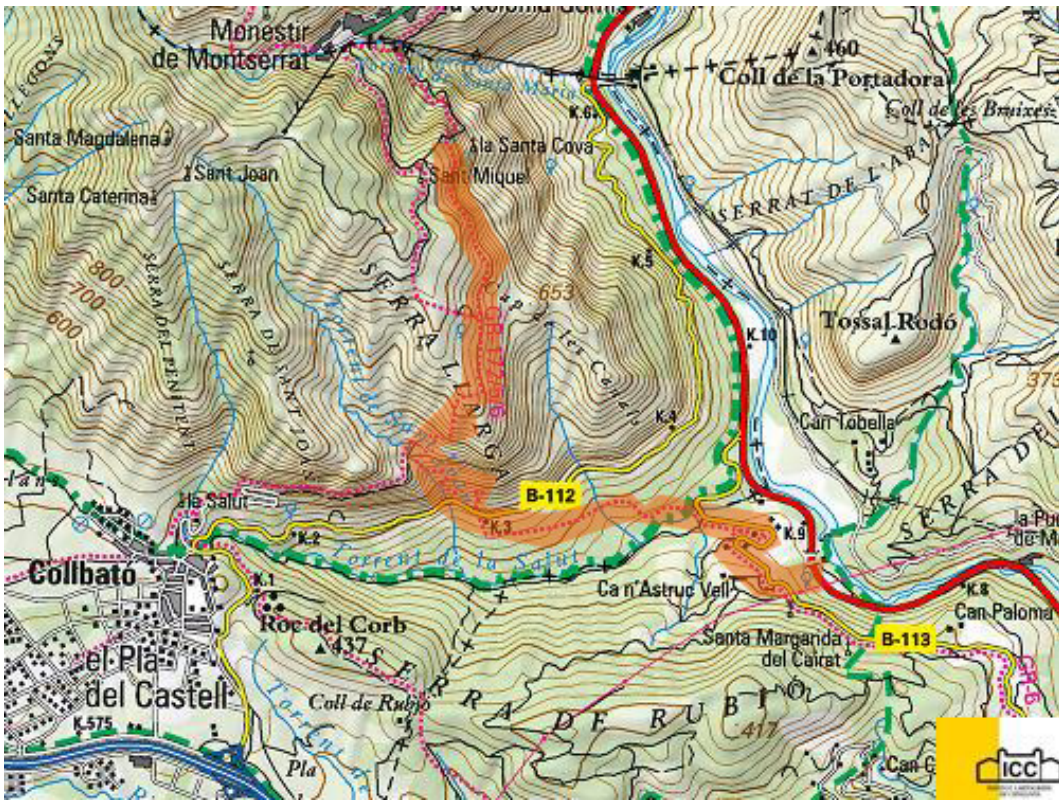
Entorn: Forestal/

Notes: Autor: Susana Laudo - KuanUm

Bibliografia: EQUIP TÈCNIC DE GEÒGRAF SALVADOR LLOBET EDICIONS CARTOGRÀFIQUES, S. L. I OLIVER I PAUSAS, J. (1997): Montserrat. Parc Natural de la Muntanya de Montserrat, Alpina, 0, Granollers.
FORESTAL CATALANA, S.A.. (1995): Fitxes de l'Inventari de Patrimoni Cultural del Pla d'Ús i Gestió del Parc Natural de la Muntanya de Montserrat., Generalitat de Catalunya, 0, Barcelona.
MIR, Jordi I ALBESA, Carles (1999): Montserrat excursions des del Santuari, Publicacions de l'Abadia de Montserrat, 0, Barcelona.
OLIVER I PAUSAS, J. (2003): Montserrat. Guia itinerària, 0, Barcelona.
RIBERA - MARINÉ, R. (1998): Caminant a Montserrat. El Massís, 0, Barcelona.

Número de l'element: 144

Nom de l'element: CAMÍ DEL PONT DE CA N'ASTRUC A LA SANTA COVA



Dades del jaciment: 145

Nom/s: **CAMÍ DE COLLBATÓ AL MONESTIR PEL PAS DE LA PANXA**

Municipi: Collbató

Comarca: Baix Llobregat

Coordenades UTM: 403468 / 4603417

Accés: Díficil

Context: Terreny erm

Camí que puja serpentejant per les costes adaptant-se a la topografia.

Tipus: Obra pública

Cronologia: Desconeguda

Desconeguda

Descripció: El pas de la Panxa es per a accedir al Torrent Fondo des del camí de les Feixades, per les parets on es redossa la cova del Salnitre. A l'engorjat del torrent Fondo, des del camí de les Feixades, trobem el pas de la Barra i una mica més amunt, en el mateix torrent Fondo el pas de la Barrinada. Aquest camí, seguint el torrent Fondo, prossegueix fins arribar a les Bateries, però, en aquest cas ens desviem a la dreta pel Torrent de la Font del Escolans per arribar al Pla de Sant Miquel.

Segons fitxa Inventari de "Proposta de Pla d'Ús i Gestió i Programa d'Actuacions del Parc Natural de la Muntanya de Montserrat":

Es considera camí de tipus complementari de titularitat privada. Te l'origen a Collbató i el final al recinte del Monestir. Presenta un desnivell de 335 m. i una longitud total de 4,600 km.

Usos: Excursionista/

Transitabilitat: Vianants/

Freqüentació: Baixa/

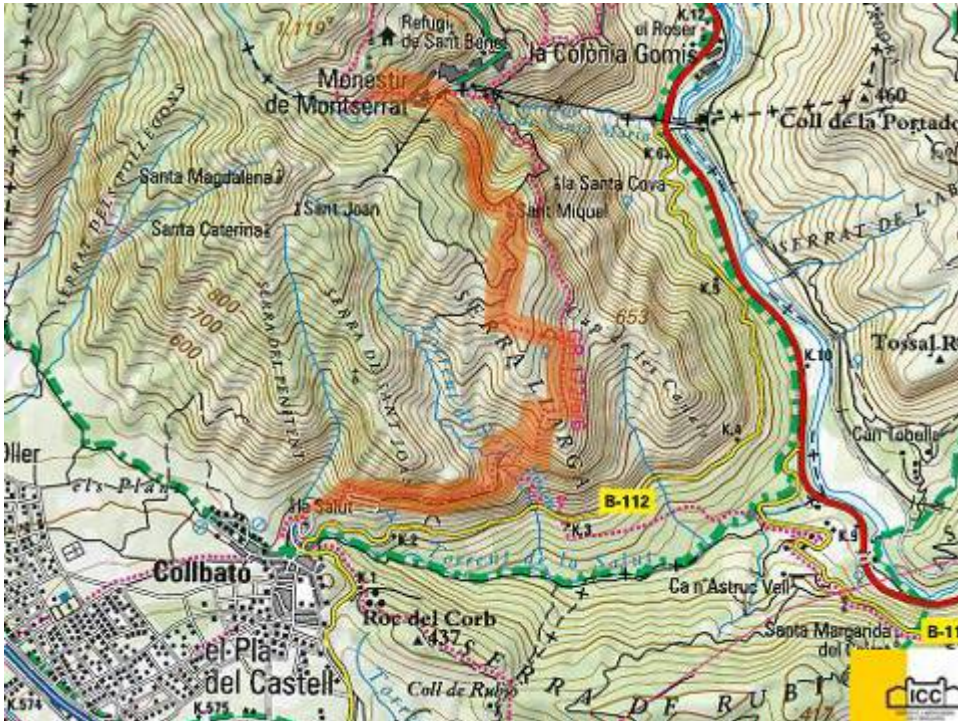
Entorn: Forestal/

Notes: Autor: Susana Laudo - KuanUm

Bibliografia: EQUIP TÈCNIC DE GEÒGRAF SALVADOR LLOBET EDICIONS CARTOGRÀFIQUES, S. L. I OLIVER I PAUSAS, J. (1997): Montserrat. Parc Natural de la Muntanya de Montserrat, Alpina, 0, Granollers.
FORESTAL CATALANA, S.A. (1995): Fitxes de l'Inventari de Patrimoni Cultural del Pla d'Ús i Gestió del Parc Natural de la Muntanya de Montserrat., Generalitat de Catalunya, 0, Barcelona.
MIR, Jordi I ALBESA, Carles (1999): Montserrat excursions des del Santuari, Publicacions de l'Abadia de Montserrat, 0, Barcelona.
OLIVER I PAUSAS, J. (2003): Montserrat. Guia itinerària, 0, Barcelona.
RIBERA - MARINÉ, R. (1998): Caminant a Montserrat. El Massís, 0, Barcelona.

Número de l'element: 145

Nom de l'element: CAMÍ DE COLLBATÓ AL MONESTIR PEL PAS DE LA BARRA





Dades del jaciment: 146

Nom/s: **CAMÍ DE COLLBATÓ A SANT JOAN PEL TORRENT FONDO**

Municipi: Collbató

Comarca: Baix Llobregat

Coordenades UTM: 401777 / 4603309

Accés: Díficil

Context: Terreny erm

Camí que puja serpentejant per les costes adaptant-se a la topografia.

Tipus: Obra pública

Cronologia: Desconeguda

Descripció: Segons fitxa Inventari de "Proposta de Pla d'Ús i Gestió i Programa (...) d'Actuacions del Parc Natural de la Muntanya de Montserrat": Es considera camí de tipus complementari de titularitat privada. Té l'origen al Torrent Fondo i el final a Sant Joan. Presenta un desnivell de 630 m. i una longitud total de 4,200 km.

Usos: Excursionista/

Transitabilitat: Vianants/

Freqüentació: Baixa/

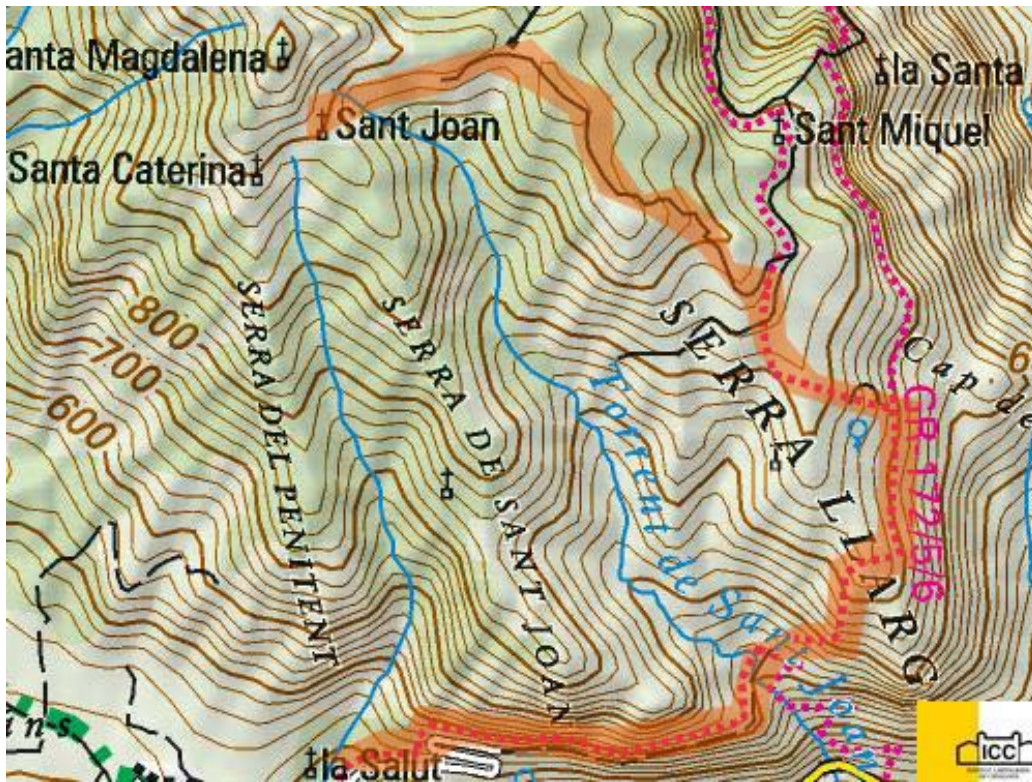
Entorn: Forestal/

Notes: Autor: Susana Laudo - KuanUm

Bibliografia: EQUIP TÈCNIC DE GEÒGRAF SALVADOR LLOBET EDICIONS CARTOGRÀFIQUES, S. L. I OLIVER I PAUSAS, J. (1997): Montserrat. Parc Natural de la Muntanya de Montserrat, Alpina, 0, Granollers.
FORESTAL CATALANA, S.A.. (1995): Fitxes de l'Inventari de Patrimoni Cultural del Pla d'Ús i Gestió del Parc Natural de la Muntanya de Montserrat., Generalitat de Catalunya, 0, Barcelona.
MIR, Jordi I ALBESA, Carles (1999): Montserrat excursions des del Santuari, Publicacions de l'Abadia de Montserrat, 0, Barcelona.
OLIVER I PAUSAS, J. (2003): Montserrat. Guia itinerària, 0, Barcelona.
RIBERA - MARINÉ, R. (1998): Caminant a Montserrat. El Massís, 0, Barcelona.

Número de l'element: 146

Nom de l'element: CAMÍ DE COLLBATÓ A SANT JOAN



Dades del jaciment: 147

Nom/s: **CAMÍ DE COLLBATÓ AL BRUC**

Municipi: Collbató

Comarca: Baix Llobregat

Coordenades UTM: 403779 / 4607001

Accés: Fàcil

Context: Terreny erm

Camí que puja serpentejant per les costes adaptant-se a la topografia.

Tipus: Obra pública

Cronologia: Desconeguda

Desconeguda

Descripció: Pista de Collbató al Bruc. Gairebé tot el traçat es fora del Parc Natural (únicament al principi, a prop de Collbató s'endinsa una mica en el límits del Parc).

Segons fitxa Inventari de "Proposta de Pla d'Ús i Gestió i Programa d'Actuacions del Parc Natural de la Muntanya de Montserrat":

Es considera camí de tipus bàsic de titularitat pública. Té l'origen a Collbató i el final al Bruc. Presenta un desnivell de 70 m. i una longitud total de 7,200 km.

Usos: Agrícola/

Transitabilitat: Tot-terreny/

Freqüentació: Moderada/

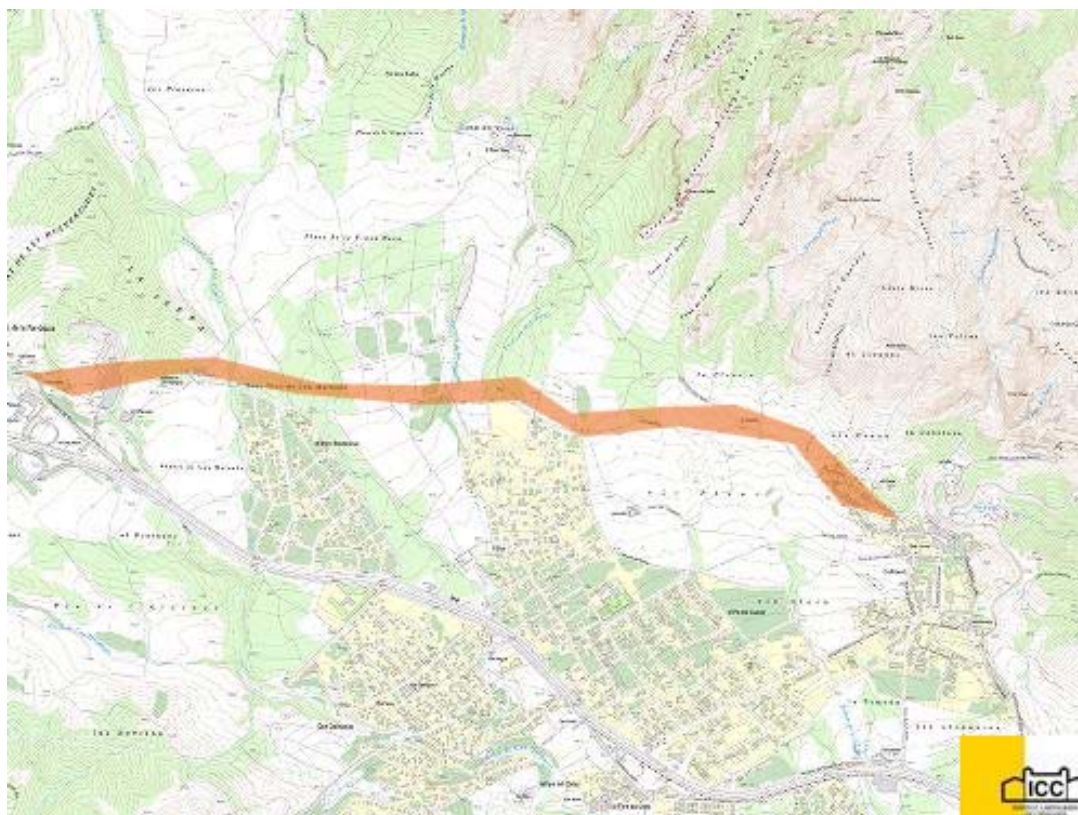
Entorn: Forestal - Agrícola/

Notes: Autor: Susana Laudo - KuanUm

Bibliografia: EQUIP TÈCNIC DE GEÒGRAF SALVADOR LLOBET EDICIONS CARTOGRÀFIQUES, S. L. I OLIVER I PAUSAS, J. (1997): Montserrat. Parc Natural de la Muntanya de Montserrat, Alpina, 0, Granollers.
FORESTAL CATALANA, S.A.. (1995): Fitxes de l'Inventari de Patrimoni Cultural del Pla d'Ús i Gestió del Parc Natural de la Muntanya de Montserrat., Generalitat de Catalunya, 0, Barcelona.
MIR, Jordi I ALBESA, Carles (1999): Montserrat excursions des del Santuari, Publicacions de l'Abadia de Montserrat, 0, Barcelona.
OLIVER I PAUSAS, J. (2003): Montserrat. Guia itinerària, 0, Barcelona.
RIBERA - MARINÉ, R. (1998): Caminant a Montserrat. El Massís, 0, Barcelona.

Número de l'element: 147

Nom de l'element: CAMÍ DE COLLBATÓ AL BRUC



Dades del jaciment: 149

Nom/s: **DRECERA DE FRA GARÍ**

Municipi: Collbató

Comarca: Baix Llobregat

Coordenades UTM: 402193 / 4603277

Accés: Díficil

Context: Terreny erm

Camí que puja serpentejant per les costes adaptant-se a la topografia.

Tipus: Obra pública

Cronologia: Desconeguda

Descripció: Surt de Collbató pel carrer de la Drecera i entronca amb el camí Vell. Al llibre de l'Oliver es cita textualment:

"Per aquest indret hom diu que es poden veure les llegendàries petjades de Fra Garí. Nosaltres no les hem sabut veure."

Segons fitxa Inventari de "Proposta de Pla d'Ús i Gestió i Programa d'Actuacions del Parc Natural de la Muntanya de Montserrat":

Es considera camí de titularitat privada. Té l'origen a Collbató i el final a Les Voltes. Presenta un desnivell de 315 m. i una longitud total de 5,050 km.

Usos: Excursionista/

Transitabilitat: Vianants/

Freqüentació: Baixa/

Entorn: Forestal/

Notes: Autor: Susana Laudo - KuanUm

Bibliografia: EQUIP TÈCNIC DE GEÒGRAF SALVADOR LLOBET EDICIONS CARTOGRÀFIQUES, S. L. I OLIVER I PAUSAS, J. (1997): Montserrat. Parc Natural de la Muntanya de Montserrat, Alpina, 0, Granollers.
FORESTAL CATALANA, S.A. (1995): Fitxes de l'Inventari de Patrimoni Cultural del Pla d'Ús i Gestió del Parc Natural de la Muntanya de Montserrat., Generalitat de Catalunya, 0, Barcelona.
MIR, Jordi I ALBESA, Carles (1999): Montserrat excursions des del Santuari, Publicacions de l'Abadia de Montserrat, 0, Barcelona.
OLIVER I PAUSAS, J. (2003): Montserrat. Guia itinerària, 0, Barcelona.
RIBERA - MARINÉ, R. (1998): Caminant a Montserrat. El Massís, 0, Barcelona.

Número de l'element: 149

Nom de l'element: DRECERA DE FRA GARÍ





Dades del jaciment: 153

Nom/s: **ESCALES DE JACOB**

Municipi: Collbató

Comarca: Baix Llobregat

Coordenades UTM: 402363 / 4604929

Accés: Díficil

Context: Terreny erm

En una zona estreta entre les escletxes dels penya-segats.

Tipus: Obra pública

Cronologia: 1230 1492 Medieval Baixa Edat Mitjana

1400 1492 Medieval Baixa Edat Mitjana

Descripció: Es tracta d'unes escales que puguen des del camí que porta a Sant Joan i Sant Onofre. Des de les mateixes es pot accedir directament a la balma de Sant Onofre, ja que es troba molt a prop. Si es continua ascendint es pot arribar a Santa Magdalena. Les escales es troben en relatiu mal estat i es veu que havien tingut una escala agafada amb ferro a la paret de roca per on ascendeix. Per la part que dona al Pla dels Ocells hi ha unes altres escales similars, però més costerudes que porten fins al camí nou de Sant Jeroni.

Notes: Autor: Susana Laudo - KuanUm

Bibliografia:

Número de l'element: 153

Nom de l'element: ESCALES DE JACOB



Dades del jaciment: 162

Nom/s: **CAMÍ DE COLLBATÓ A SANT JOAN PER COMA DE MÒNICA**

Municipi: Collbató

Comarca: Baix Llobregat

Coordenades UTM: 401533 / 4603838

Accés: Díficil

Context: Terreny erm

Camí que puja serpentejant per les costes adaptant-se a la topografia.

Tipus: Obra pública

Cronologia: Desconeguda

Desconeguda

Descripció: Camí que puja, sortint del Camí de Collbató a El Bruc, pel Clot o Coma de la Mònica i ascendeix entre el serrat d'en Muntaner i el serrat de la Pastereta, fins arribar a un punt en que es troba una bifurcació; cap a la esquerra pe l Camí de les Artigues i pel Coll de Pollegons a la Serra de les Paparres; per la dreta, pel Camí del Bassal dels Corbs, fins al Mirador de Sant Joan.

Segons fitxa Inventari de "Proposta de Pla d'Ús i Gestió i Programa d'Actuacions del Parc Natural de la Muntanya de Montserrat":

Es considera camí de tipus complementari de titularitat pública. Te l'origen al Camí Collbató - El Bruc i el final al Mirador de Sant Joan. Presenta un desnivell de 585 m. i una longitud total de 4,400 km.

Usos: Excursionista/

Transitabilitat: Vianants/

Freqüentació: Baixa/

Entorn: Forestal/

Notes: Autor: Susana Laudo - KuanUm

Bibliografia: EQUIP TÈCNIC DE GEÒGRAF SALVADOR LLOBET EDICIONS CARTOGRÀFIQUES, S. L. I OLIVER I PAUSAS, J. (1997): Montserrat. Parc Natural de la Muntanya de Montserrat, Alpina, 0, Granollers.
FORESTAL CATALANA, S.A. (1995): Fitxes de l'Inventari de Patrimoni Cultural del Pla d'Ús i Gestió del Parc Natural de la Muntanya de Montserrat., Generalitat de Catalunya, 0, Barcelona.
MIR, Jordi I ALBESA, Carles (1999): Montserrat excursions des del Santuari, Publicacions de l'Abadia de Montserrat, 0, Barcelona.
OLIVER I PAUSAS, J. (2003): Montserrat. Guia itinerària, 0, Barcelona.
RIBERA - MARINÉ, R. (1998): Caminant a Montserrat. El Massís, 0, Barcelona.

Número de l'element: 162

Nom de l'element: CAMÍ COLLBATÓ SANT JOAN CLOT MÒNICA



Dades del jaciment: 165

Nom/s: **CAMÍ DE SANT MIQUEL**

Municipi: Collbató

Comarca: Baix Llobregat

Coordenades UTM: 403336 / 4604936

Accés: Fàcil

Context: Terreny erm

Camí que puja serpentejant per les costes adaptant-se a la topografia.

Tipus: Obra pública

Cronologia: Desconeguda

Desconeguda

Descripció: El Camí de Sant Miquel comença a l'esquerra de la Plaça de l'Abat Oliba i ens conduirà d'una manera suau, agradable, a la capella que dona nom al camí. En el seu primer tram trobem petites places on els pelegrins tenen el costum de reunir-se o de venir-hi simplement a descansar. Ara ací ara allà, veiem esteles, monòlits, escultures, que associacions diverses han col·locat en record d'un esdeveniment important. Les dues escultures més remarcables són les que representen Pau Casals i Sant Francesc d' Assís. La primera, obra de l'escultor Joan Rebull (1899-1981), és un monument al gran músic català amb motiu del centenari del seu naixement, el 1976. Un xic més amunt, i passada la zona destinada al càmping –l'únic lloc en tot el parc natural de Montserrat on és permesa l'acampada- apareix l' esvelta escultura de Sant Francesc, que fou ofrenada pels Terciaris Franciscans de Catalunya, l'any 1927, en commemoració del VII centenari de la seva mort; és obra de l'escultor Josep Viladomat (1899-1989). La Porta de Sant Miquel que hem de traspasar més amunt marca el final del recinte del santuari per la seva banda de llevant.

Aquest camí és l' itinerari d'accés més important del Montserrat medieval; té el punt de sortida a la vila de Collbató, al peu de la muntanya i es conegut com a Camí Vell de Collbató a Montserrat o Camí de Sant Miquel. Aquesta darrera denominació, en la actualitat, s'utilitza més per determinar el últim tram d'aquest camí: De la Capella de Sant Miquel al Santuari. Des d'aquest punt, després d'un llarg viatge, els pelegrins albiraven per primera vegada el monestir i santuari de Montserrat, i s'hi organitzaven en processó per manifestar millor la devoció i el respecte a Santa Maria.

Notes: Autor: Susana Laudo - KuanUm

Bibliografia: EQUIP TÈCNIC DE GEÒGRAF SALVADOR LLOBET EDICIONS CARTOGRÀFIQUES, S. L. I OLIVER I PAUSAS, J. (1997): Montserrat. Parc Natural de la Muntanya de Montserrat, Alpina, 0, Granollers.
FORESTAL CATALANA, S.A. (1995): Fitxes de l'Inventari de Patrimoni Cultural del

Pla d'Ús i Gestió del Parc Natural de la Muntanya de Montserrat., Generalitat de Catalunya, 0, Barcelona.

MIR, Jordi I ALBESA, Carles (1999): Montserrat excursions des del Santuari, Publicacions de l'Abadia de Montserrat, 0, Barcelona.

OLIVER I PAUSAS, J. (2003): Montserrat. Guia itinerària, 0, Barcelona.

RIBERA - MARINÉ, R. (1998): Caminant a Montserrat. El Massís, 0, Barcelona.

Número de l'element: 165

Nom de l'element: CAMÍ DE SANT MIQUEL

